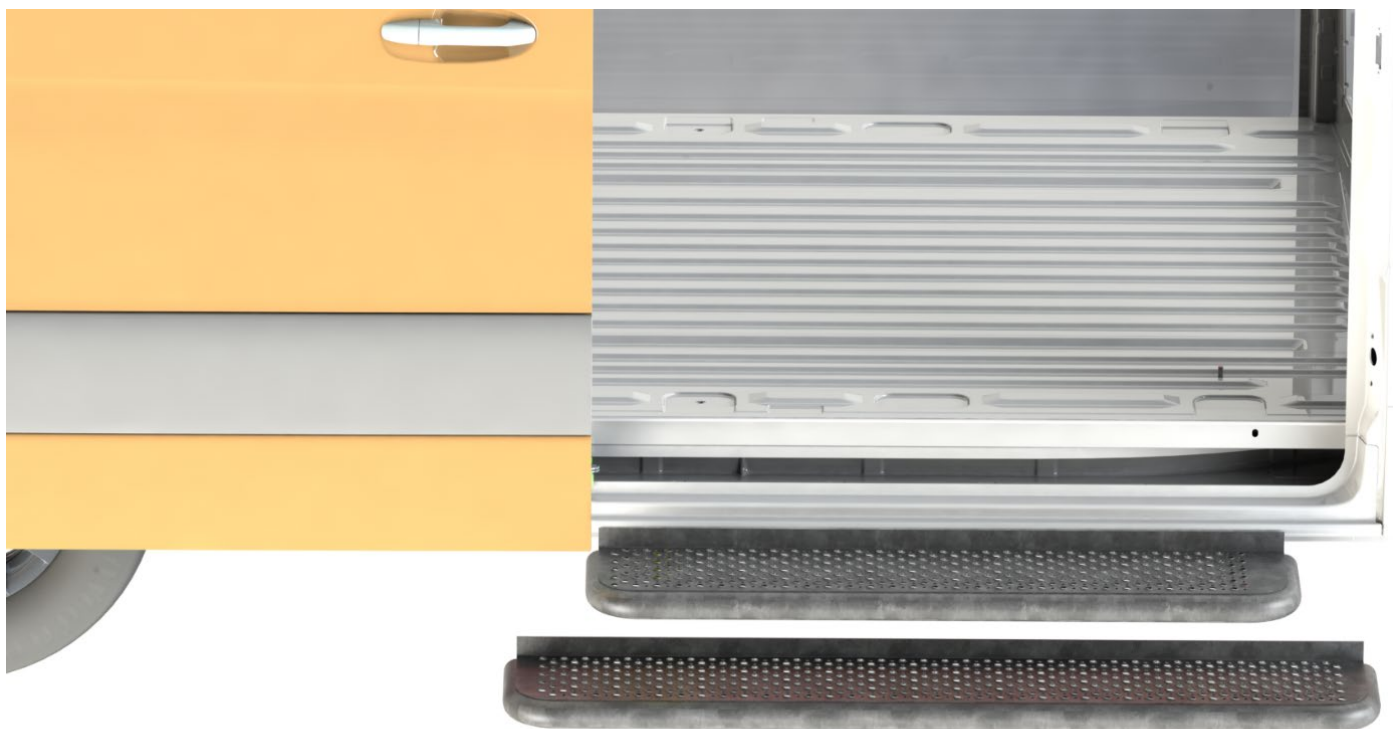


Montageanleitung



Artikel:

- **SFMS 81130FT-L und SFMS 81430FT-L (langer Radstand-3924mm)**
- **SFMS 81130FT-K und SFMS 81430FT-K (kurzer Radstand – 3259mm)**

Produktbeschreibung: Seitliche, starre Trittstufe, Serie ST

Fahrzeugtyp: Mercedes Sprinter Frontantrieb ab 2018

Radstand:

- langer Radstand – 3924mm
- kurzer Radstand – 3259mm

Gewicht:

- SFMS 81130FT-L: 13kg
- SFMS 81430FT-L: 15kg
- SFMS 81130FT-K: 13 kg
- SFMS 81430FT-K: 15 kg

Stand: 26.04.2019

INHALT

1. SICHERHEIT	3
2. Aufbau der Stufe	4
Stückliste Sprinter Frontantrieb „Langer Radstand“	4
Stückliste Sprinter Frontantrieb „Kurzer Radstand“	5
3. Montage	6
4. Hinweise	11
5. Verwendung der Stufe	11
6. Entsorgung.....	11
7. Kundendienst.....	12

1. SICHERHEIT

1.1 GEFAHRENHINWEISE

Bei Montage, Betrieb und Wartung der starren Trittstufe bestehen vielfältige Verletzungsgefahren und Gefahr von Sachschäden. Daher lesen Sie vor Montage und Betrieb bitte unbedingt sorgfältig diese Bedienungsanleitung. Berücksichtigen Sie neben den Sicherheitshinweisen in dieser Anleitung, die Vorschriften des Gesetzgebers, insbesondere die Sicherheits- und Unfallverhütungsvorschriften.

1.2 BESTIMMUNGSGEMÄÑE VERWENDUNG

Die starre Trittstufe wird verwendet, um Personen den Ein- und Ausstieg in und aus einem Fahrzeug zu erleichtern.

1.3 BESCHRÄNKUNGEN

Die Stufe wurde so entwickelt, dass sie funktional und zuverlässig ist. Das Produkt wurde so einfach und zuverlässig wie möglich konstruiert. Es wurde berücksichtigt, dass die Stufe möglicherweise unter einem Fahrzeug eingebaut wird, das unter extremen Umgebungsbedingungen betrieben wird.

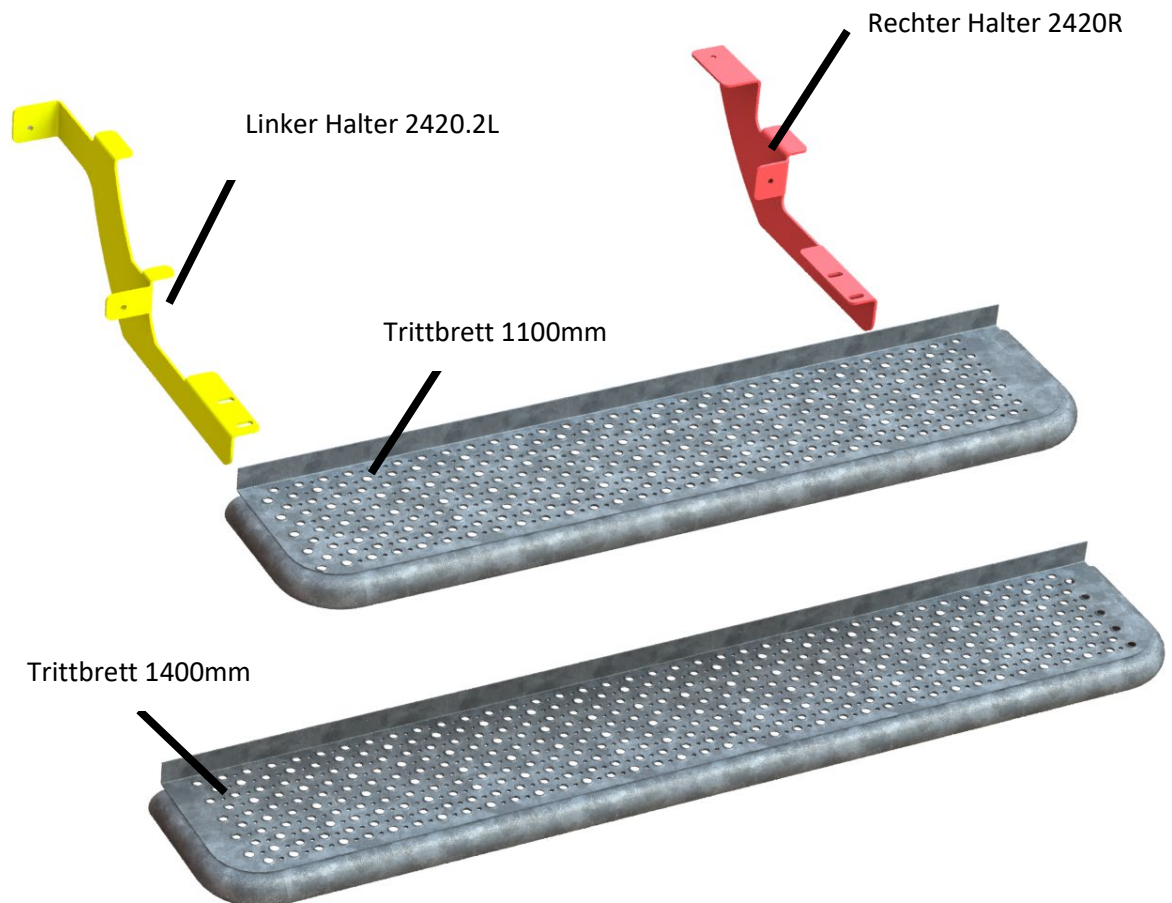
1.4 SICHERHEITSVORSCHRIFTEN

Lesen Sie die vorliegenden Sicherheitsvorschriften sorgfältig durch und beachten Sie diese. Die Stufe ist als Extrastufe zum Betreten des Fahrzeuges konstruiert. Dabei darf das Gewicht des Passagiers die Maximalbelastung nicht übersteigen.

1. Vor Betreiben der Stufe muss das Fahrzeug stehen. Stellen Sie sicher, dass die Handbremse gezogen oder die Feststellbremse betätigt wurde.
2. Kontrollieren sie regelmäßig die Trittstufe auf äußere Beschädigungen und festen Sitz.
3. Es wird empfohlen, auf die Mitte des Tritts zu treten.
4. Wenn Sie Zweifel an der Sicherheit eines Passagiers beim Betreten der Stufe haben, helfen Sie diesem.
5. Die Stufe niemals für einen anderen Zweck als den hier beschriebenen nutzen.
6. Die Stufe niemals überlasten
7. Nur Original-Ersatzteile nutzen, wenn Teile der Stufe ausgetauscht werden müssen.

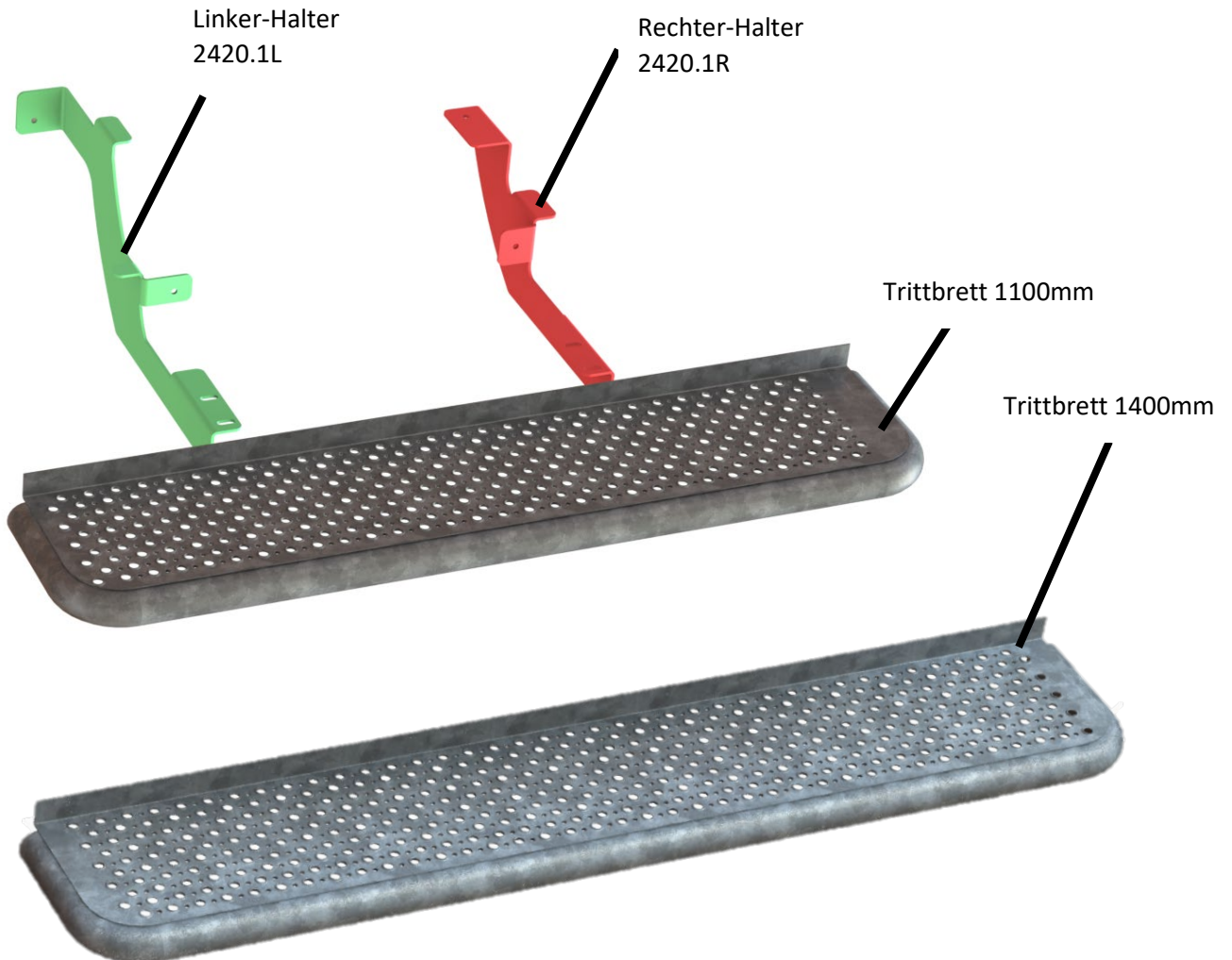
2. AUFBAU DER STUFE

Stückliste Sprinter Frontantrieb „Langer Radstand“



SFMS 81130FT-L und SFMS 81430FT-L			
POS	Artikel	Beschreibung	Stückzahl
10	2420.1	Haltersatz	1
	2420R	Halter rechts	1
	2420.2L	Halter links	1
20	SFOH0110	Trittbrett 1100mm	1 (SFMS 81130FT-L)
21	SFOH0140	Trittbrett 1400mm	1 (SFMS 81430FT-L)
30	1135	Schraubensatz	
	Kipdübel M8		4
	Mutter M8		8
	U-Scheibe 8,4		8
	ISK-Senkkopfschraube M8x20		4

Stückliste Sprinter Frontantrieb „Kurzer Radstand“

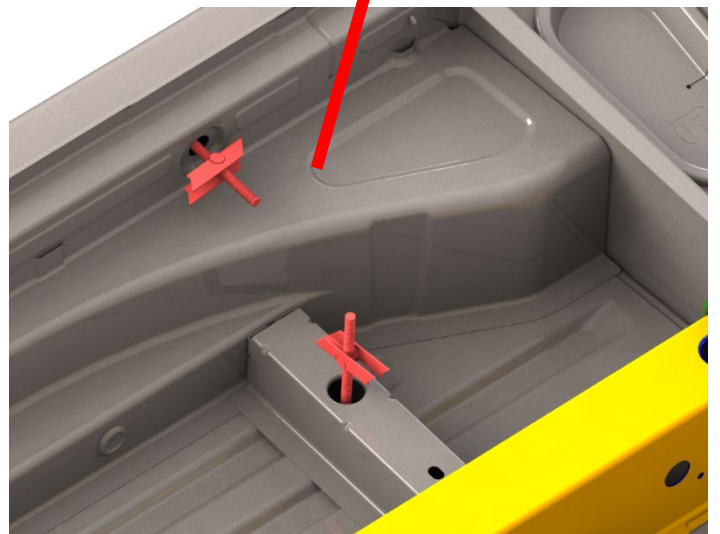


SFMS 81130FT-K und SFMS 81430FT-K			
POS	Artikel	Beschreibung	Stückzahl
10	2420.2	Haltersatz	1
	2420R	Halter rechts	1
	2420.1L	Halter links	1
20	SFOH0110	Trittbrett 1100mm	1 (SFMS 81130FT-K)
21	SFOH0140	Trittbrett 1400mm	1 (SFMS 81430FT-K)
30	1135	Schraubensatz	1
	Kippdübel M8		4
	Mutter M8		8
	U-Scheibe 8,4 DIN9021		8
	ISK-Senkkopfschraube M8x20		4
	U-Scheibe 10,5 DIN9021		4

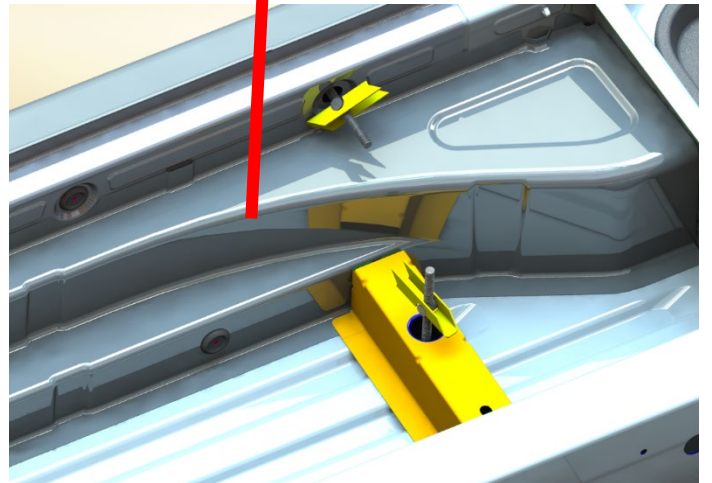
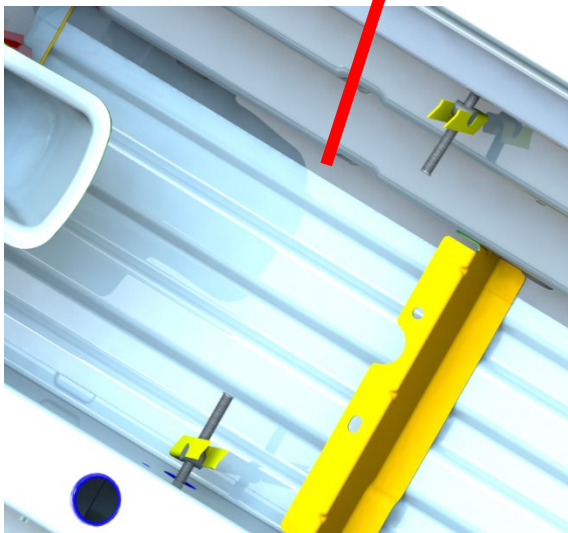
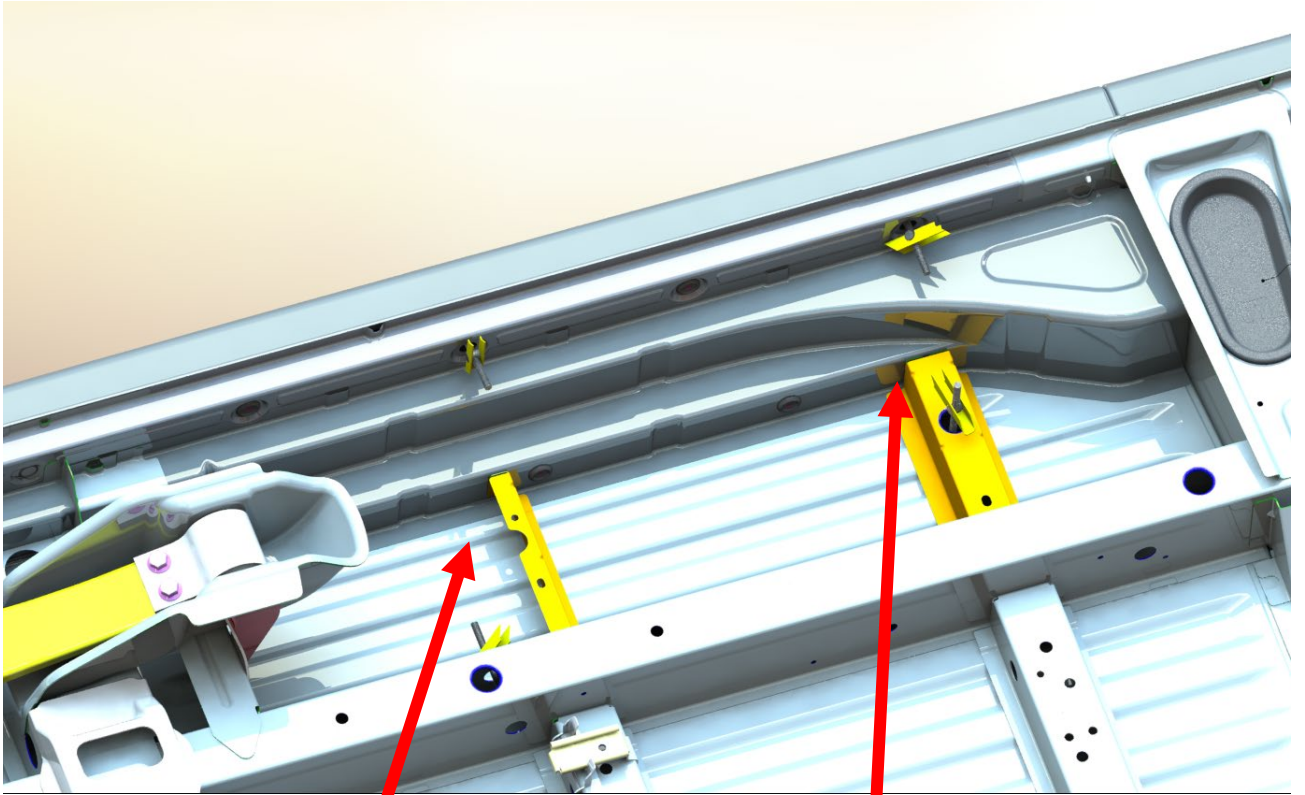
3. MONTAGE

Gummi-Stopfen im Schwellerbereich entfernen und Kippdübel einlegen.

Befestigungspunkte „Langer Radstand“

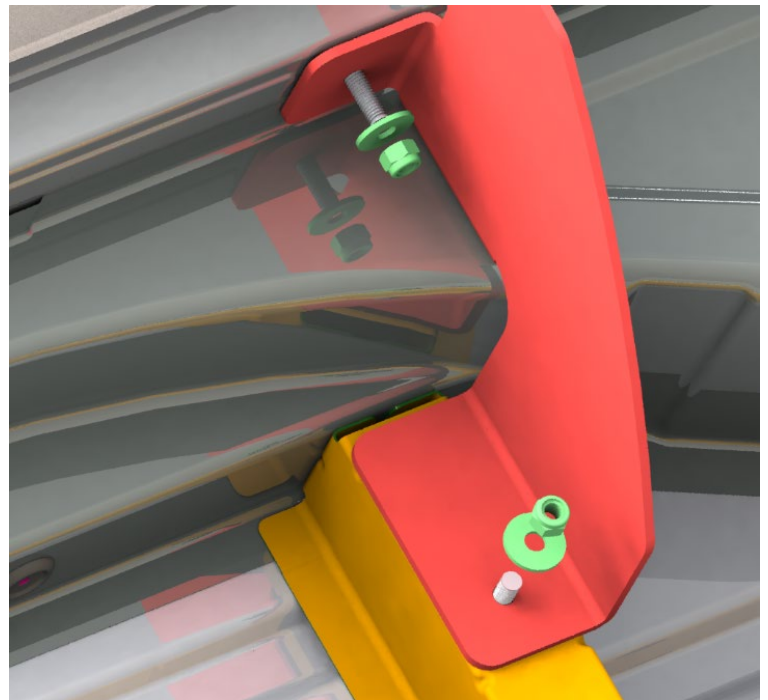
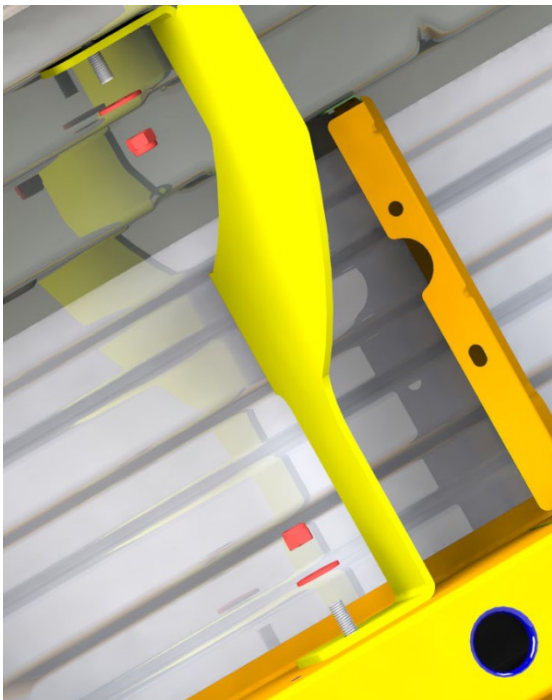
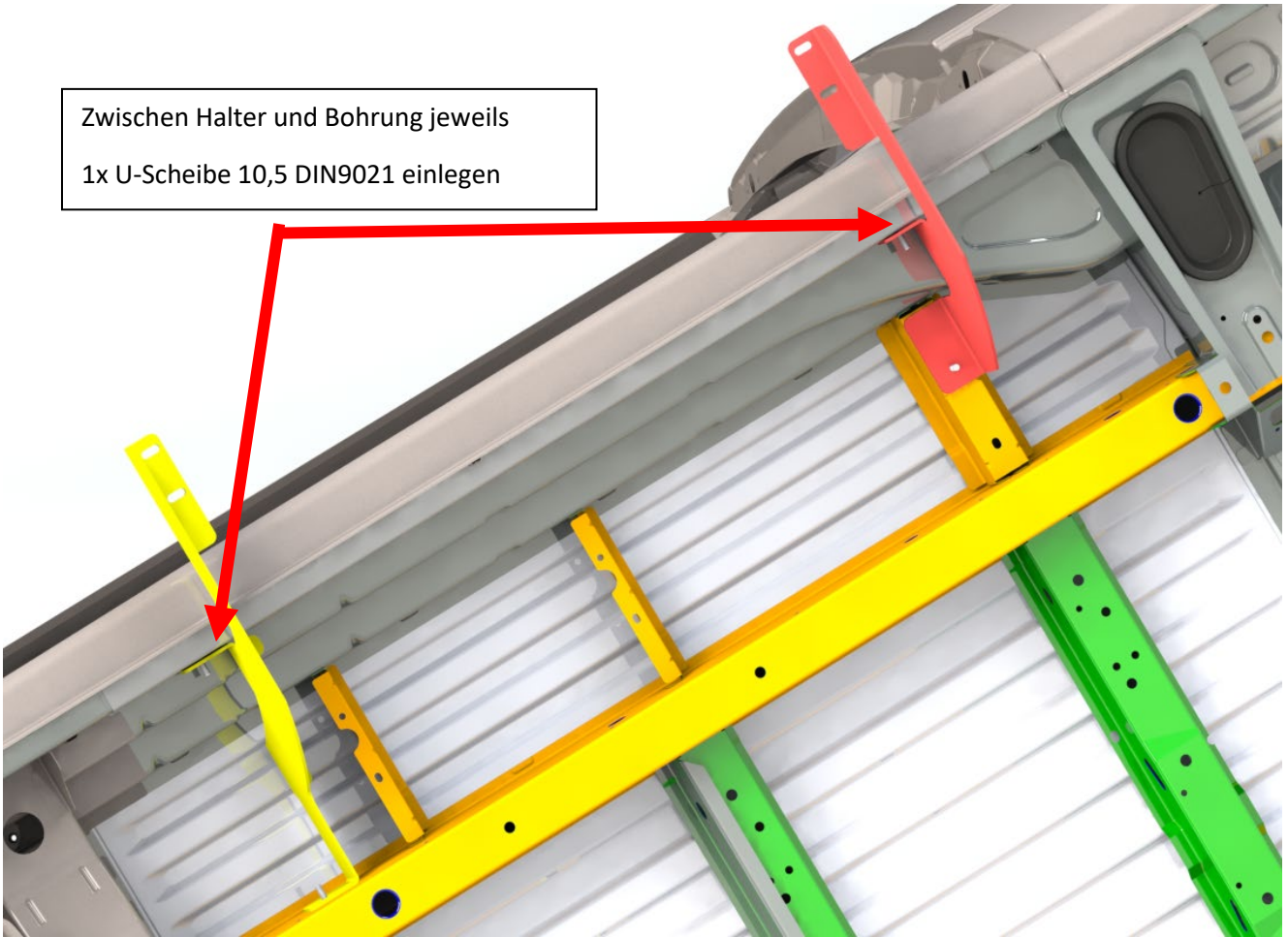


Befestigungspunkte „Kurzer Radstand“

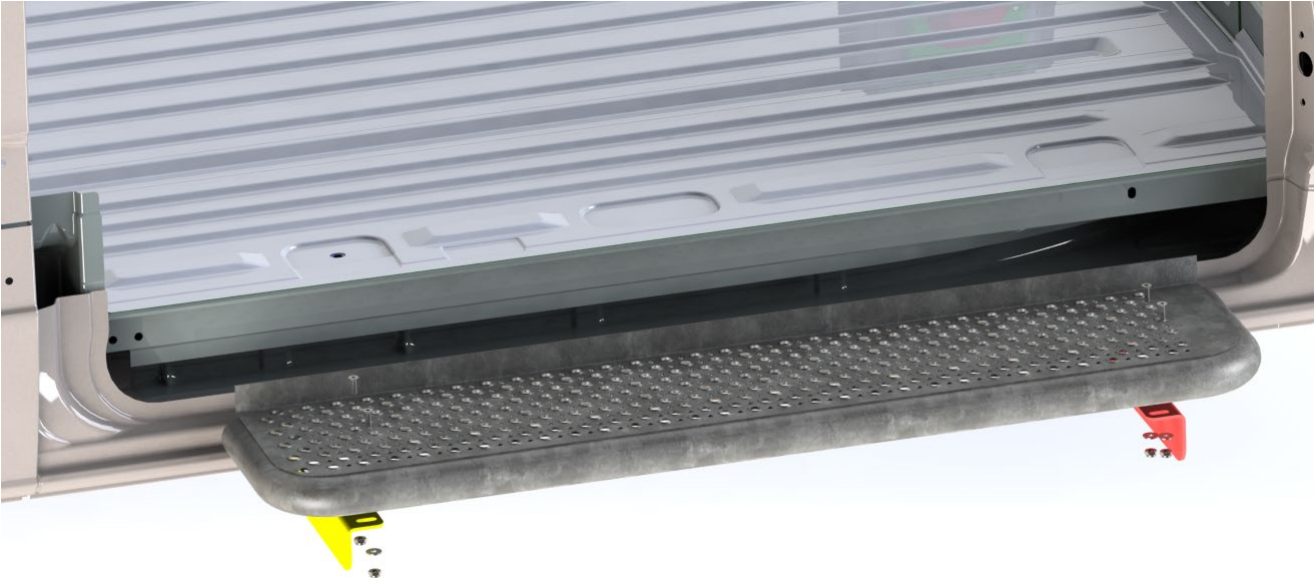


Anschließend können die Halter montiert werden. Vorgehensweise ist bei beiden Radständen gleich.

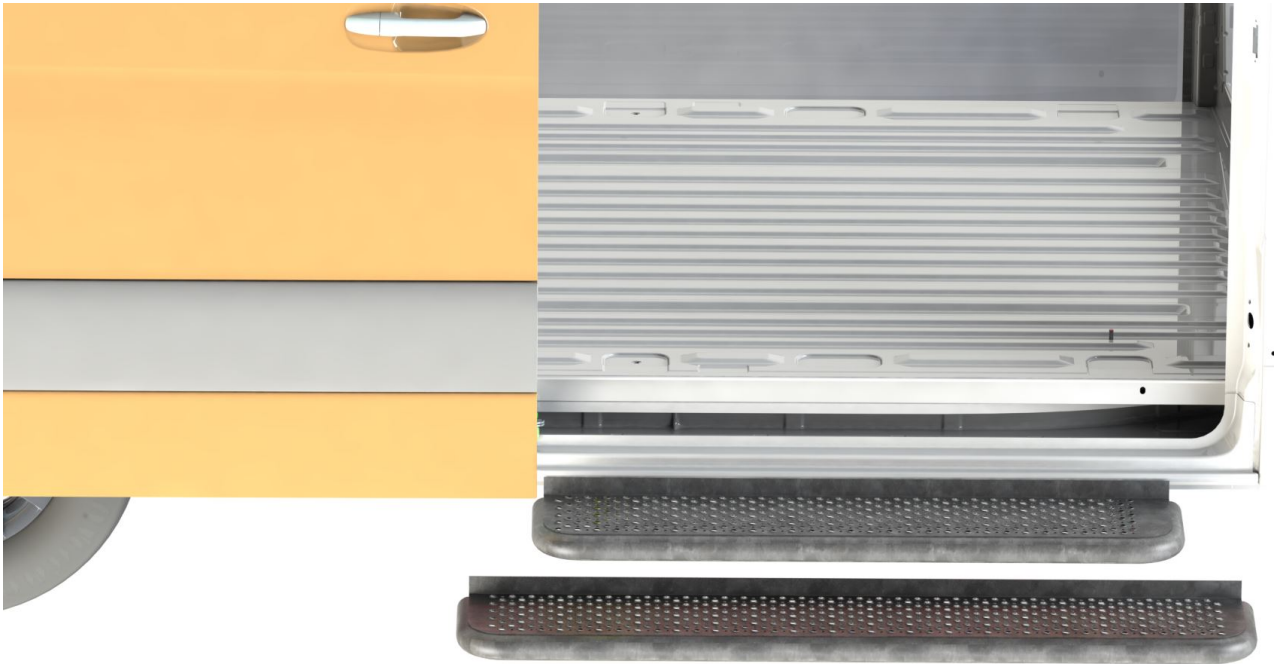
Zwischen Halter und Bohrung jeweils
1x U-Scheibe 10,5 DIN9021 einlegen



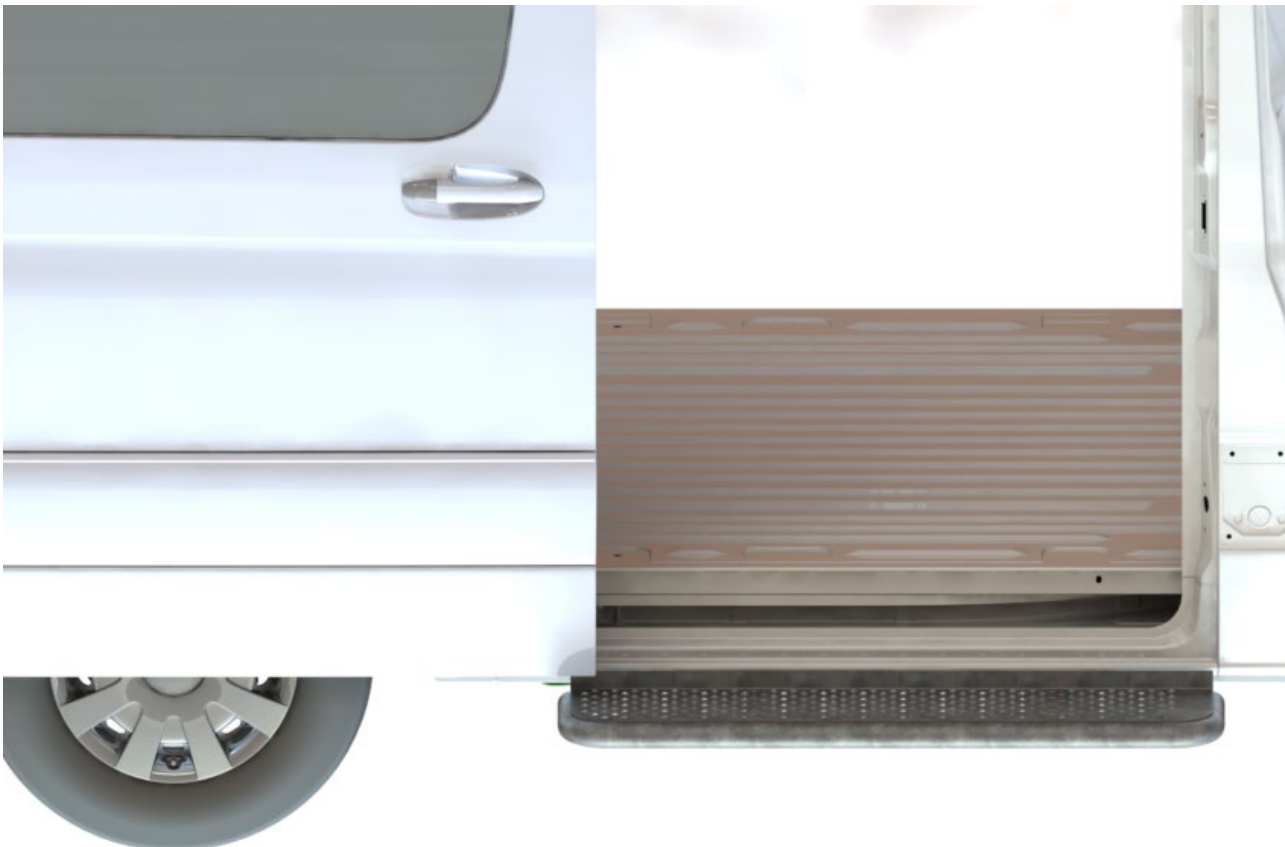
Sobald alle Halter fest verschraubt sind, kann das Trittbrett montiert werden.



Trittstufe „langer Radstand“



Trittstufe „kurzer Radstand“



4. HINWEISE

Die in der folgenden Tabelle genannten Anziehmomente können nur **als grobe und unverbindliche Richtwerte** verstanden werden - siehe VDI 2230! Die nachfolgende Tabelle berücksichtigt eine Reibungszahl von $\mu = 0,12$ für handelsübliche Schrauben und Muttern ohne Schmierung.

Beschreibung	Anzugsdrehmoment [Nm] bei Festigkeitsklasse 8.8
M6	9,5
M8	23
M10	46

Durch Schmierung kann die Reibungszahl, und damit die wichtigste Variable für das Anzugsdrehmoment sehr stark verändern. Grundsätzlich gilt, dass die Reibungszahl μ sinkt, wenn ein Schmiermittel verwendet wird. Daher kann bei Schmierung leichter ein "Abreißen" der Edelstahlschrauben eintreten, wenn mit gleicher Kraft wie bei einer ungeschmierten Verbindung angezogen wird.

5. VERWENDUNG DER STUFE

Die Stufe sollte nach dem Einbau getestet werden. Befolgen Sie hierzu die folgenden Anweisungen:

1. Sichtkontrolle

Überprüfen Sie, ob sich alle Schrauben an den vorgesehenen Stellen befinden und festgezogen sind.

2. Bei jeglichen Bedenken, kontaktieren Sie bitte unseren Kundendienst. Kontaktdaten finden Sie im letzten Kapitel.

6. ENTSORGUNG

Lassen Sie die Entsorgung der Trittstufe nach der Einsatzzeit nur von qualifizierten Fachleuten durchführen. Der Hersteller übernimmt keine Haftung für Schäden, die durch unsachgemäßes Ausführen der Entsorgung entstehen.



Kurierbedarf.com

rund um Ihren Transport(er)