

**Produktbeschreibung:**

Elektrische Trittstufe für  
die Montage unter dem  
Fahrzeuginnenboden

**Serie:** E1

**Fahrzeugtyp:**

MB Sprinter Frontantrieb  
ab 2018

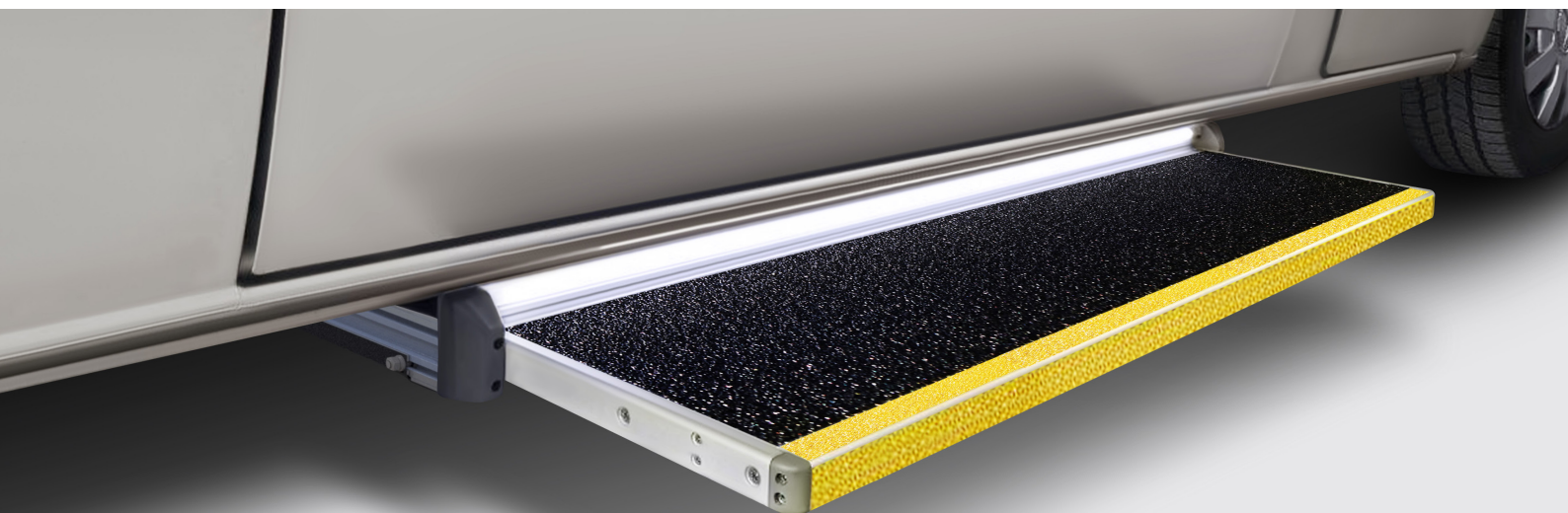
**Neue Artikel-Nr.:**

101390  
101397  
101409

## Alte Artikel-Nr.:

E1 0600-MSF  
E1 1000-MSF-LRS  
E1 1200-MSF-LRS

# Montageanleitung



Tragkraft:  
250 kg



Ein-/Ausfahrzeit:  
ca. 2 Sekunden

**Technische Daten**

**Rutschhemmung:** R13 V04

**Zuordnung:**

- Sprinter Frontantrieb ab 2018  
(kurzer Radstand 3259 mm): E1-600

- Sprinter Frontantrieb ab 2018  
(langer Radstand 3924 mm): E1-600, E1-1000, E1-1200

**Gesetzgebung:** Das Produkt erfüllt die Bedingungen der Richtlinie 98/37/EG („Maschinenrichtlinie“)

- Die Montage darf nur durch qualifizierten Fachpersonal durchgeführt werden.
- Arbeiten an elektrischen Komponenten dürfen nur von Elektrofachkräften ausgeführt werden.



Trittstufen



Schutz



Rampen



Sicherheit



Dachträger

# VORWORT

---

Sehr geehrte Leserin, sehr geehrter Leser,

diese Bedienungsanleitung vermittelt alle Informationen für einen sicherheitsgerechten Betrieb der elektrischen Trittstufe. Die Trittstufe ist nach dem aktuellen Stand der Technik und den anerkannten sicherheitstechnischen Regeln konstruiert und gebaut worden. Dennoch können Gefahren für Personen oder Sachen entstehen, weil sich nicht alle Gefahrenstellen vermeiden lassen, wenn die Funktionsfähigkeit erhalten bleiben soll. Unfälle aufgrund dieser Gefahren können Sie jedoch verhüten, indem Sie diese Bedienungsanleitung beachten.

Diese Bedienungsanleitung gilt nur für die auf dem Deckblatt und in den Fußzeilen angegebene Trittstufe. Bitte vergleichen Sie diese Angaben mit den Angaben auf dem Typenschild. Bewahren Sie diese Bedienungsanleitung nach dem ersten Durcharbeiten über die gesamte Lebensdauer der elektrischen Trittstufe gut auf. Falls Sie die Trittstufe verkaufen, geben Sie die Bedienungsanleitung an den nachfolgenden Besitzer weiter. Alle Angaben, Abbildungen und Maße dieser Bedienungsanleitung sind unverbindlich. Ansprüche jeglicher Art können daraus nicht abgeleitet werden. Nachdruck und Vervielfältigung jeglicher Art, auch auszugsweise, bedürfen der schriftlichen Genehmigung des Herstellers. Umbau oder Veränderungen der elektrischen Trittstufe sind nur nach schriftlicher Genehmigung des Herstellers zulässig.

Bei eigenmächtigem Umbau entfällt jede Haftung des Herstellers sowie die Gewährleistung. Verwenden Sie ausschließlich Originalersatzteile und vom Hersteller freigegebenes Zubehör. Andernfalls können konstruktiv vorgegebene Eigenschaften der elektrischen Trittstufe, die Funktionstüchtigkeit oder die Sicherheit verschlechtert werden. Die Verwendung anderer Teile hebt deshalb die Haftung für die daraus entstehenden Folgen auf.

# INHALT

---

VORWORT .....	2
1. SICHERHEIT .....	4
1.1 GEFAHRENHINWEISE .....	4
1.2 BESTIMMUNGSGEMÄÙE VERWENDUNG .....	4
1.3 BESCHRÄNKUNGEN .....	4
1.4 SICHERHEITSVORSCHRIFTEN.....	4
2. TRITTSTUFE.....	5
2.1 BESCHREIBUNG.....	5
2.2 AUFBAU DER STUFE.....	5
2.3. FAHRZEUGSPEZIFISCHES MONTAGESET.....	6
2.3.1 BESCHREIBUNG.....	6
2.3.2 ÜBERSICHT TRITTSTUFENBREITEN MERCEDES SPRINTER 18 FWD .....	6
2.3.3 ÜBERSICHT E1 AM FAHRZEUG .....	7
3. STÜCKLISTE BEFESTIGUNGSSÄTZE.....	9
4. MONTAGE .....	10
4.1 MONTAGE E1-1200.....	10
4.2 MONTAGE E1-1000.....	14
4.3 MONTAGE E1-600 .....	15
5. ELEKTRIK.....	17
5.1 ANSCHLUSS STATUS-LED IM ARMATURENBRETT.....	18
5.2 ANSCHLUSSVARIANTEN TRITTSTUFE.....	19
5.3 TÜRKONTAKTSCHALTER.....	23
6. VERWENDUNG DER STUFE.....	24
7. NOTENTRIEGELUNG .....	25
8. PFLEGE .....	27
9. ENTSORGUNG.....	27
10. KUNDENDIENST .....	27

# 1. SICHERHEIT

---

## 1.1 GEFAHRENHINWEISE

Bei Montage, Betrieb und Wartung der elektrischen Trittstufe bestehen vielfältige Verletzungsgefahren und Gefahr von Sachschäden. Daher lesen Sie vor Montage und Betrieb bitte unbedingt sorgfältig diese Bedienungsanleitung. Berücksichtigen Sie neben den Sicherheitshinweisen in dieser Anleitung, die Vorschriften des Gesetzgebers, insbesondere die Sicherheits- und Unfallverhütungsvorschriften.

## 1.2 BESTIMMUNGSGEMÄßE VERWENDUNG

Die Trittstufe wird verwendet, um Personen den Ein- und Ausstieg in und aus einem Fahrzeug zu erleichtern.

## 1.3 BESCHRÄNKUNGEN

Die Stufe wurde so entwickelt, dass sie funktional und zuverlässig ist. Das Produkt wurde so einfach und zuverlässig wie möglich konstruiert. Es wurde berücksichtigt, dass die Stufe möglicherweise unter einem Fahrzeug eingebaut wird, das unter extremen Umgebungsbedingungen betrieben wird.

## 1.4 SICHERHEITSVORSCHRIFTEN

Diese Sicherheitsvorschriften sind stets bei der Stufe aufzubewahren. Der Betreiber muss vor Bedienen der Stufe auf sie aufmerksam gemacht werden. Lesen Sie die vorliegenden Sicherheitsvorschriften sorgfältig durch und beachten Sie diese. Die Stufe ist als Extrastufe zum Betreten des Fahrzeuges konstruiert. Dabei darf das Gewicht des Passagiers die Maximalbelastung nicht übersteigen.

1. Vor Betreiben der Stufe muss das Fahrzeug stehen. Stellen Sie sicher, dass die Handbremse gezogen oder die Feststellbremse betätigt wurde.
2. Kontrollieren sie regelmäßig die Trittstufe auf äußere Beschädigungen und festen Sitz.
3. Vor Betreiben der Stufe muss sichergestellt sein, dass sich keine Person und kein Hindernis in der Nähe der Stufe befinden. Achten Sie darauf, dass sich keine Person und kein Hindernis außerhalb des Fahrzeuges in der Bewegungsrichtung der Stufe befinden.
4. Es wird empfohlen, die Stufe nur durch den Fahrer oder einen anderen qualifizierten Betreiber bedienen zu lassen.
5. Der Fahrer oder Betreiber muss eine ungestörte Sicht auf die Stufe haben, wenn er diese betreibt.
6. Es wird empfohlen, auf die Mitte des Tritts zu treten.
7. Der Tritt muss sauber und frei von Öl und anderen rutschigen Substanzen gehalten werden.
8. Wenn Sie Zweifel an der Sicherheit eines Passagiers beim Betreten der Stufe haben, helfen Sie diesem.
9. Die Stufe niemals für einen anderen Zweck als den hier beschriebenen nutzen.
10. Bei Fragen über die sichere Bedienung der Stufe wenden Sie sich direkt an die Verantwortlichen.
11. Die Stufe niemals überlasten
12. Die Stufe ist stets so lange zu bedienen, bis sie vollständig ein- oder ausgefahren ist.
13. Reparatur- und Wartungsarbeiten sind ausschließlich durch qualifiziertes und geschultes Personal durchzuführen.
14. Nur Original-Ersatzteile nutzen, wenn Teile der Stufe ausgetauscht werden müssen.
15. Sollte das Antirutsch-Profil der Stufe durch Verschleiß rutschig werden, muss der Tritt ausgetauscht werden.
16. Melden Sie dem Stufenlieferanten alle Gefahrenquellen, die Sie in Bezug auf die Stufe oder bei ihrer Bedienung feststellen.
17. Kontrollieren sie vor jeder Fahrt, dass die Trittstufe eingefahren ist.
18. Beim Aus- und Einfahren der Trittstufe dürfen sich keine Personen darauf befinden.



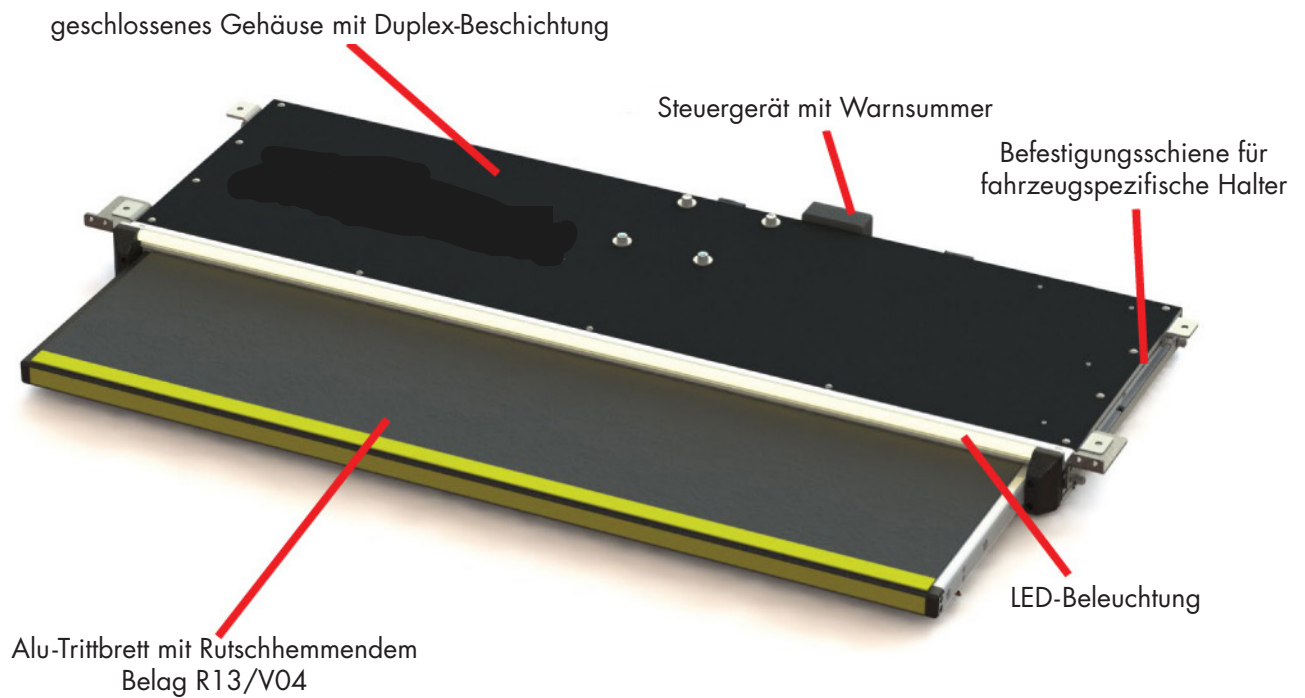
## 2. TRITTSTUFE

---

### 2.1 BESCHREIBUNG

Die Trittstufe wird automatisch beim Öffnen der Seitentür herausgefahren. Dies erfolgt durch eine einen Türkontaktschalter an der Schiebetür. Während der Fahrt befindet sie sich eingefahren unter dem Fahrzeug und schützt die Mechanik vor äußeren Einflüssen. Die Trittstufe besitzt eine rutschfeste Oberfläche. Zur Erhöhung der Sicherheit sind die Außenkanten abgerundet.

### 2.2 AUFBAU DER STUFE



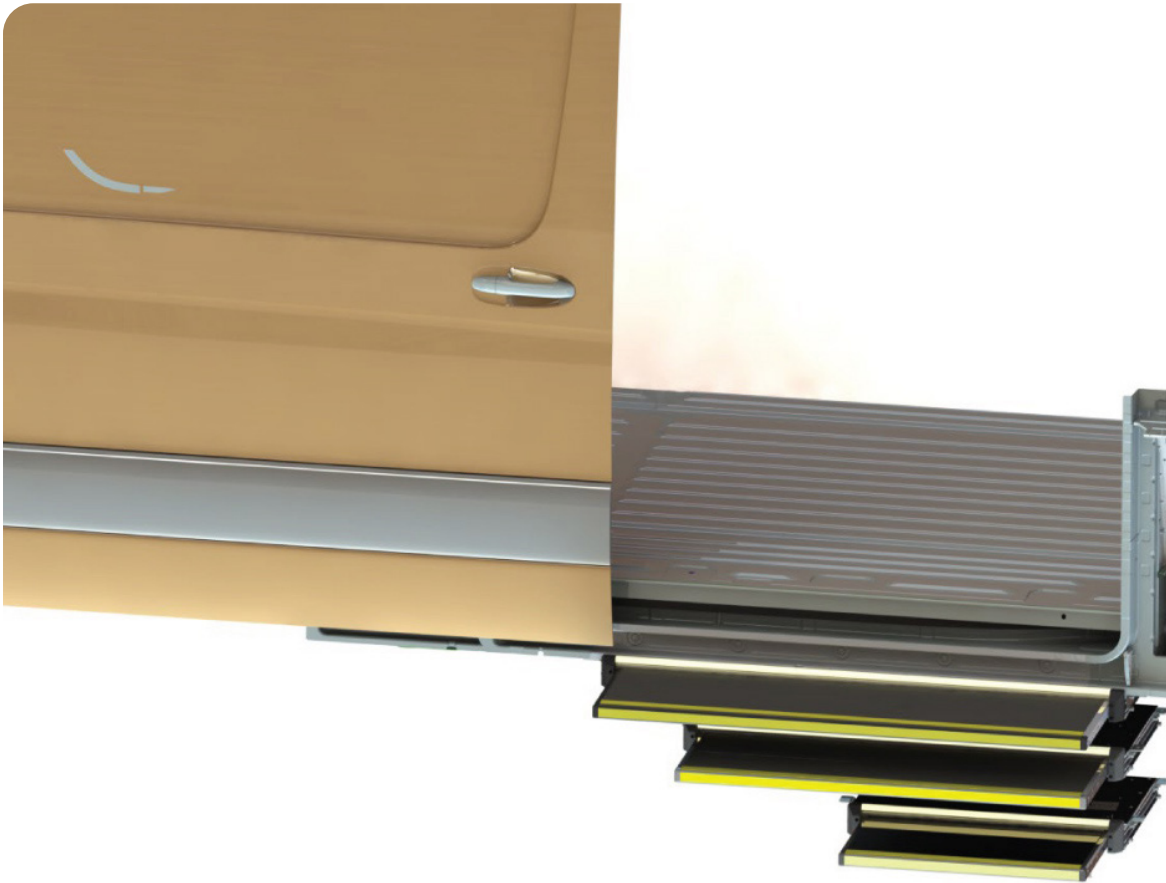
## 2.3. FAHRZEUGSPEZIFISCHES MONTAGESET

---

### 2.3.1 BESCHREIBUNG

Zu jeder Trittstufe erhalten Sie ein fahrzeugspezifisches Montageset, das optimal auf das jeweilige Fahrzeug abgestimmt ist.

### 2.3.2 ÜBERSICHT TRITTSTUFENBREITEN MERCEDES SPRINTER 18 FWD



Je nach Anwendungsfall und Fahrzeugtyp passen beim Sprinter Vorderradantrieb die Trittstufenbreiten 600 mm, 1000 mm und 1200 mm.

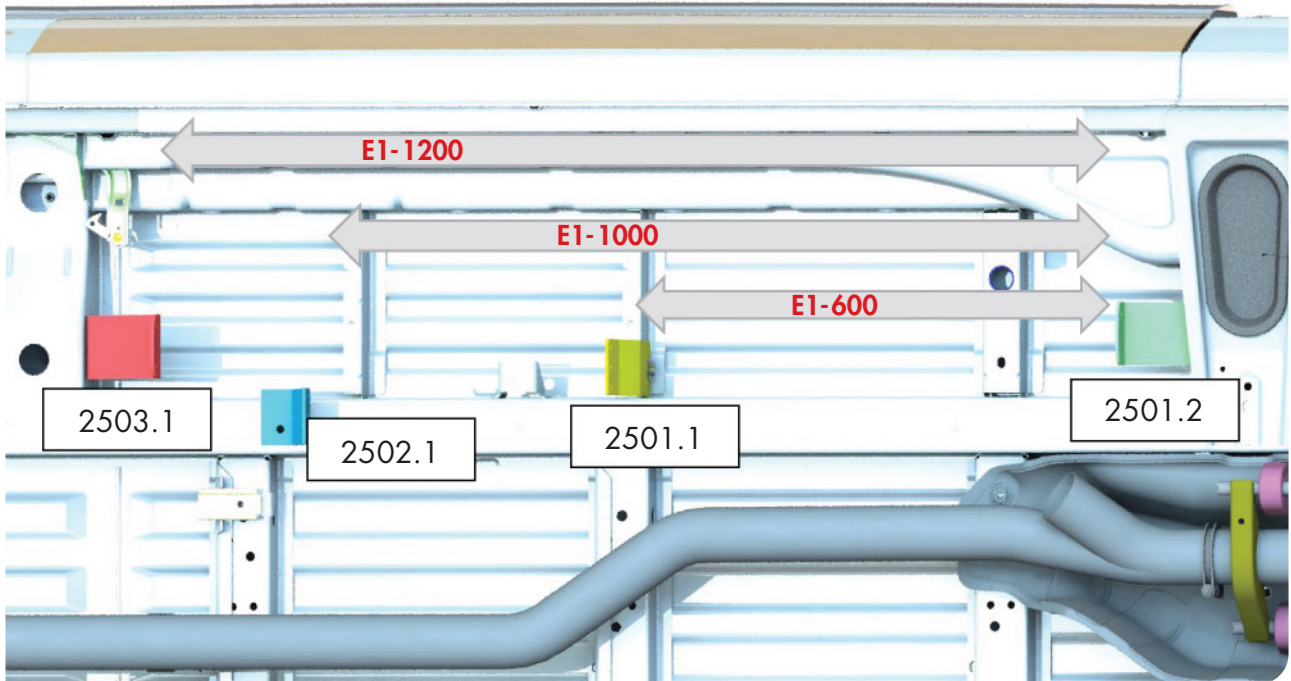
#### **Zuordnung der Trittstufen zu den Fahrzeugtypen:**

- Sprinter Frontantrieb kurzer Radstand (3259 mm): E1-600
- Sprinter Frontantrieb langer Radstand (3924 mm): E1-600, E1-1000, E1-1200

## 2.3. FAHRZEUGSPEZIFISCHES MONTAGESET

### 2.3.3. ÜBERSICHT E1 AM FAHRZEUG

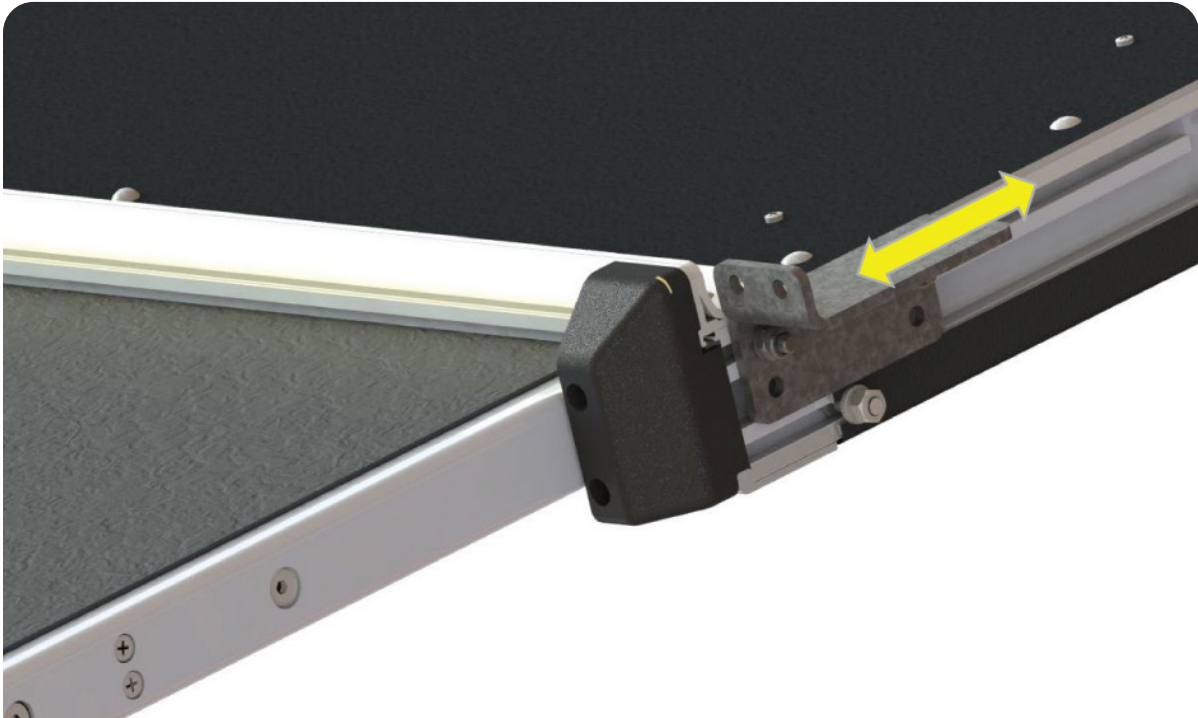
ANORDNUNG HINTERE HALTER



## 2.3. FAHRZEUGSPEZIFISCHES MONTAGESET

---

### ANORDNUNG VORDERE HALTER (2500L UND 2500R)



Die Schrauben der vorderen Halter können gelöst werden und die Halter in der Schiene beliebig verschoben werden. Somit ist eine flexible Montage der Stufe möglich.



### Anzugsmomente für Schrauben mit Regelgewinde

Abmessung	Anziehmoment 8.8 (Nm)
M6	10
M8	24
M10	49

### 3. STÜCKLISTE BEFESTIGUNGSSÄTZE

E1 Stückliste und Anwendung MB Sprinter Frontantrieb ab BJ2018

<b>E1-600 Sprinter Frontantrieb</b>		<b>Befestigungssatz 2501</b>		<b>kurzer und langer Radstand</b>
<b>Artikel</b>	<b>Menge</b>	<b>Beschreibung</b>		
2501.1	1	Halter hinten links		
2501.2	1	Halter hinten rechts		
2500L	1	Halter vorne links		
2500R	1	Halter vorne rechts		
Sechskantschraube M10x25 DIN933	2			
Mutter M10 DIN980	2			
U-Scheibe 10,5 DIN9021	4			
ISK-Schraube Mx6x25 DIN912	4			
U-Scheibe 6,4 DIN 912	8			
Mutter M6 DIN980	4			

<b>E1-1000 Sprinter Frontantrieb</b>		<b>Befestigungssatz 2502</b>		<b>langer Radstand</b>
<b>Artikel</b>	<b>Menge</b>	<b>Beschreibung</b>		
2502.1	1	Halter hinten links		
2501.2	1	Halter hinten rechts		
2500L	1	Halter vorne links		
2500R	1	Halter vorne rechts		
Sechskantschraube M10x25 DIN933	1			
Mutter M10 DIN980	1			
U-Scheibe 10,5 DIN9021	2			
ISK-Schraube Mx6x25 DIN912	4			
U-Scheibe 6,4 DIN 912	8			
Mutter M6 DIN980	4			
Kippdübel M8	1			

<b>E1-1200 Sprinter Frontantrieb</b>		<b>Befestigungssatz 2503</b>		<b>langer Radstand</b>
<b>Artikel</b>	<b>Menge</b>	<b>Beschreibung</b>		
2503.1	1	Halter hinten links		
2501.2	1	Halter hinten rechts		
2500L	1	Halter vorne links		
2500R	1	Halter vorne rechts		
Sechskantschraube M10x25 DIN933	1			
Mutter M10 DIN980	1			
U-Scheibe 10,5 DIN9021	2			
ISK-Schraube Mx6x25 DIN912	4			
U-Scheibe 6,4 DIN 912	8			
Mutter M6 DIN980	4			
Kippdübel M8	1			



### 3. STÜCKLISTE BEFESTIGUNGSSÄTZE

---

Im Folgenden wird Schwerpunktmäßig auf die Montage einer 1200 mm Breiten Stufe eingegangen (Sprinter langer Radstand). Die Stufenbreiten 600 mm und 1000 mm können in gleicher Weise montiert werden. Ebenfalls beim Sprinter mit kurzen Radstand.

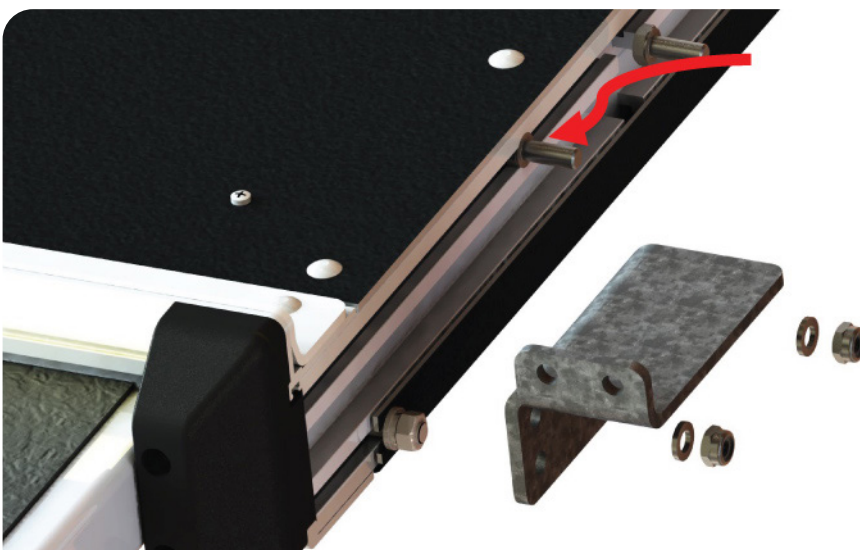
### 4. MONTAGE

---

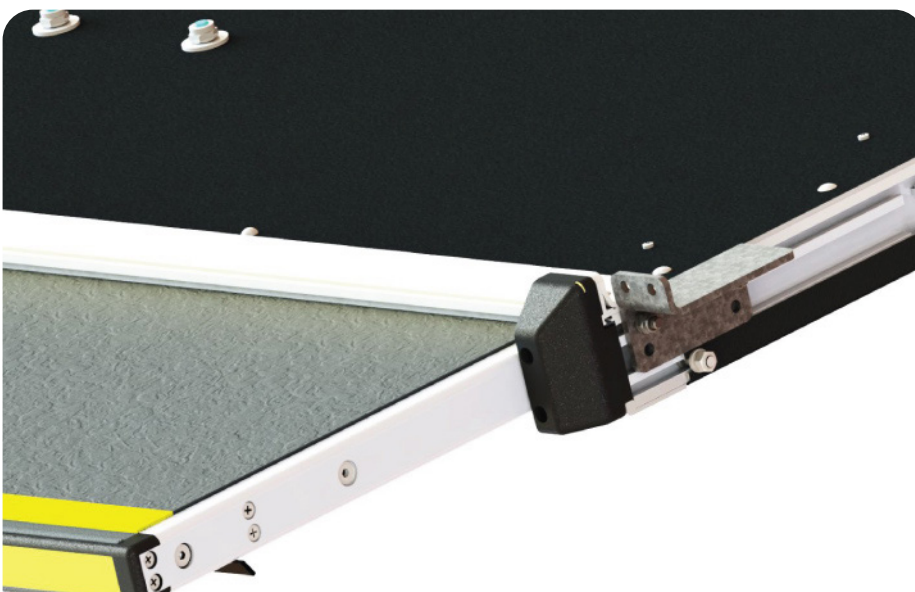
#### 4.1 MONTAGE E1-1200

Montage der elektrischen Stufe an die Fahrzeugkarosse mithilfe des mitgelieferten Montagesatzes.

Die vorderen Halter können an die Trittstufe montiert werden. Hier müssen die eventuell vorhandenen vorderen Halter gelöst und verschoben bzw. demontiert werden.



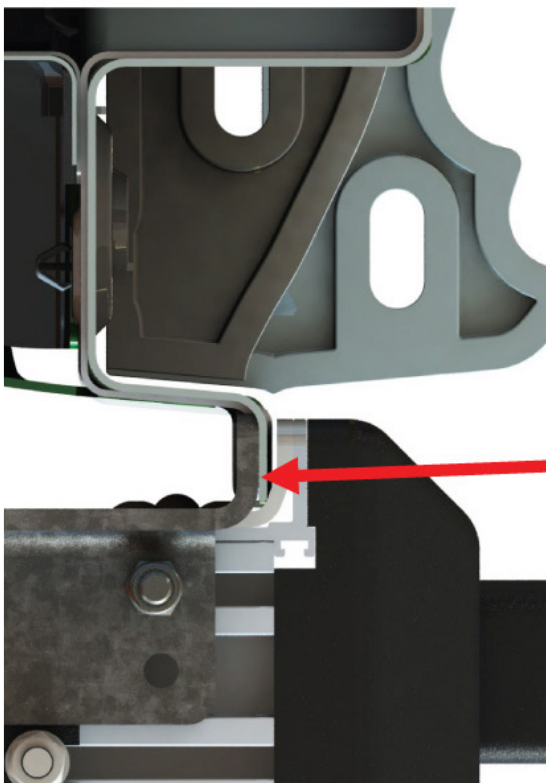
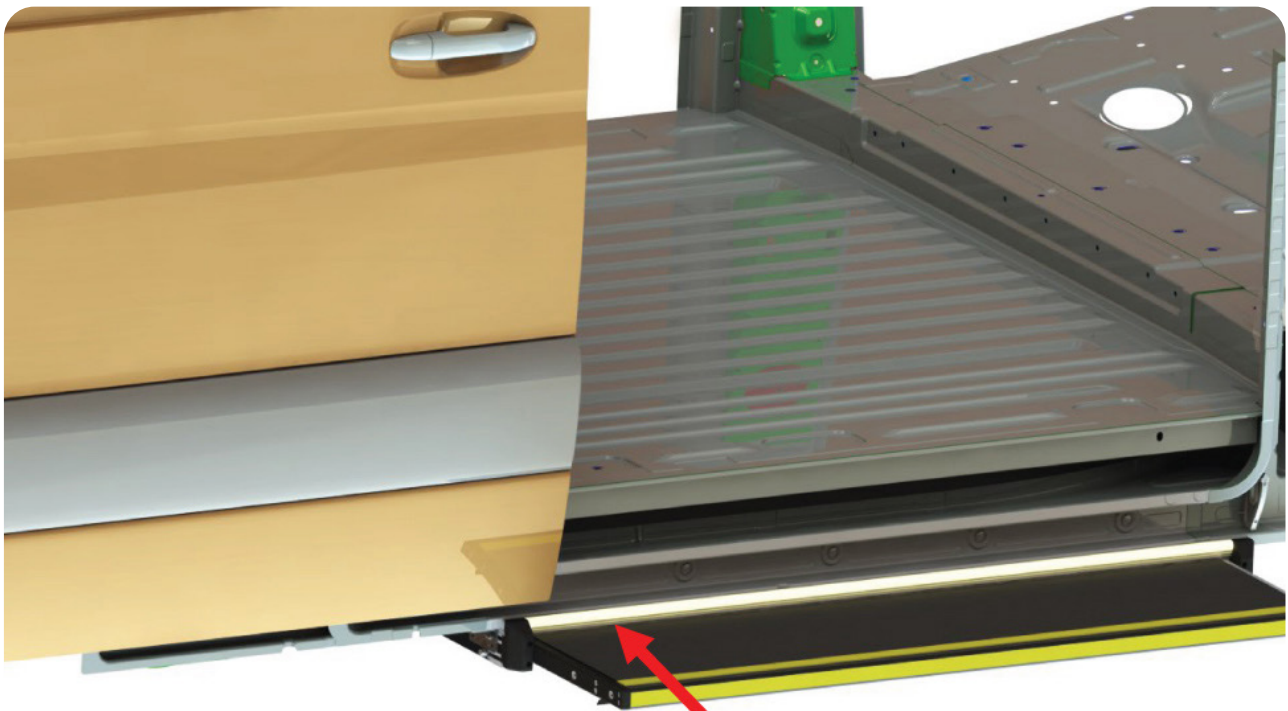
Beide Sechskantschrauben dafür in das Aluprofil führen und damit den vorderen Halter befestigen. Muttern noch nicht anziehen!



## 4. MONTAGE

---

Im Anschluss daran kann die Stufe am Fahrzeug ausgerichtet werden.  
Hierfür sollte die Stufe zwingend gegen unbeabsichtigtes kippen / fallen gesichert werden.



LED bündig zum Schweller

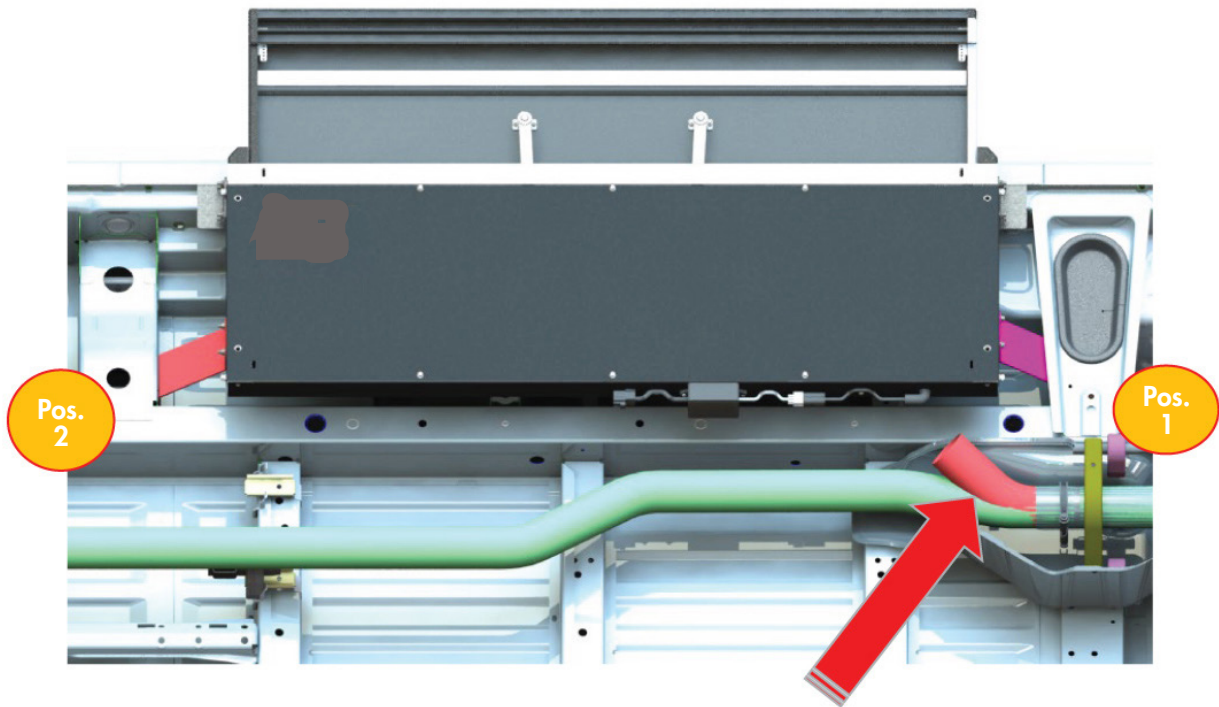
Halter bündig zum Schweller



## 4. MONTAGE

---

Anschließend können die hinteren Halter befestigt werden.  
Hierfür die vorhandenen Halter demontieren und gegen die fahrzeugspezifischen austauschen.



**HINWEIS:** Falls der Auspuff im Schiebetürbereich endet, muss die Stufe und Elektrik mit entsprechendem Hitzeblech geschützt werden! Brandgefahr!

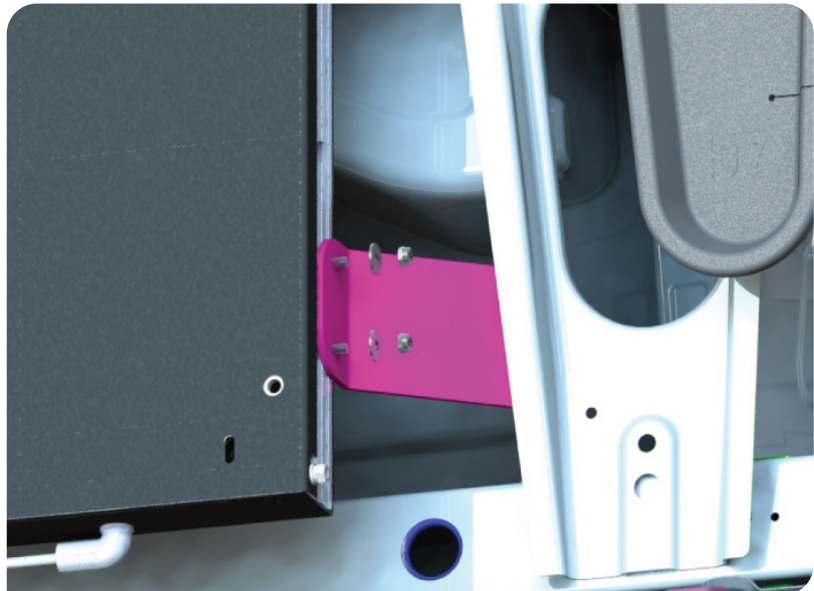
### Pos. 1:

Vorhanden hinteren Halter eventuell demontieren und fahrzeugspezifischen Halter an Stufe ausrichten.

Schutzdeckel von Fahrzeug lösen.

Bohrposition am Fahrzeugblech anzeichnen und anschließend mit Bohrung  $\varnothing 10,5$  vornehmen.

**Bitte beachten Sie gebohrte Löcher mit geeigneten Mitteln wieder zu versiegeln!**



## 4. MONTAGE

---

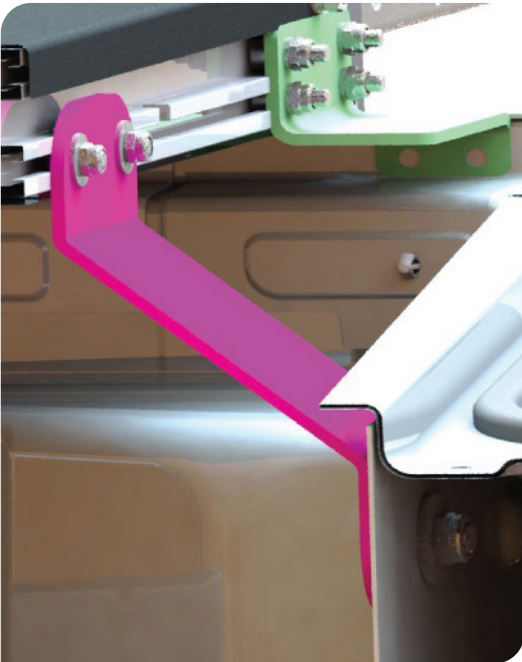


Anschließend kann der Halter mit dem Fahrzeug verschraubt werden.

1x Sechskantschraube M10

2x U-Scheibe 10,5

1x Mutter M10

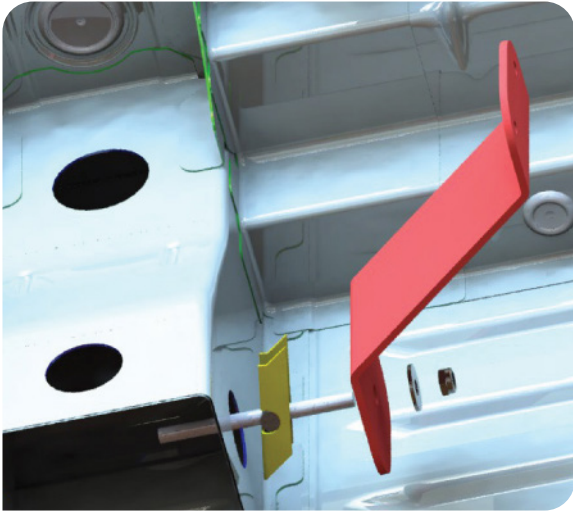


Alle Schrauben auf festen Sitz prüfen.

## 4. MONTAGE

---

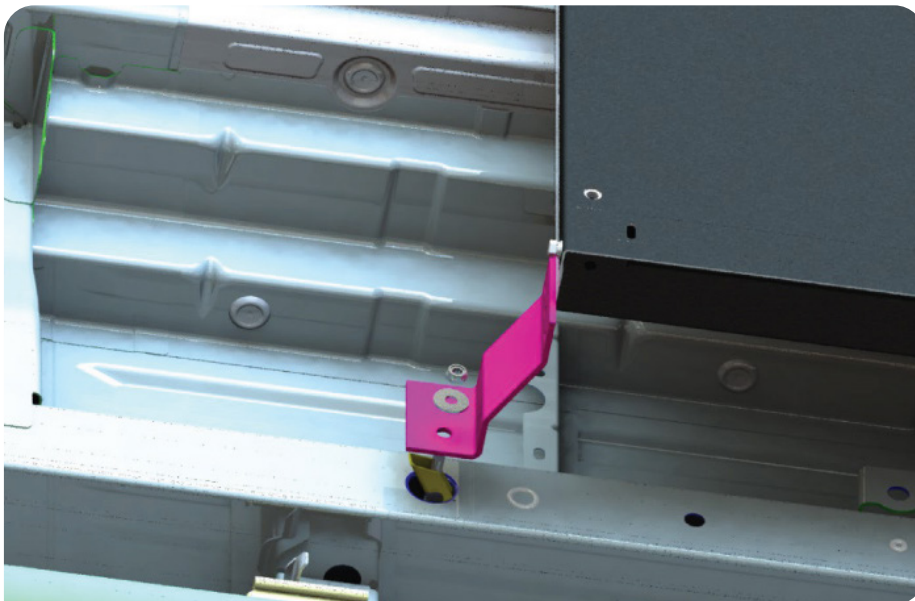
**Pos.2:** Wird der Halter mithilfe eines Kippdübels an einer vorhanden fahrzeugseitigen Bohrung montiert.



### 4.2 MONTAGE E1-1000

**Pos.1:** gleiche Vorgehensweise wie bei E1-1200

**Pos.2:**



Vorhandene Bohrung  
nutzen

1x Kippdübel M8

1x U-Scheibe 8,4

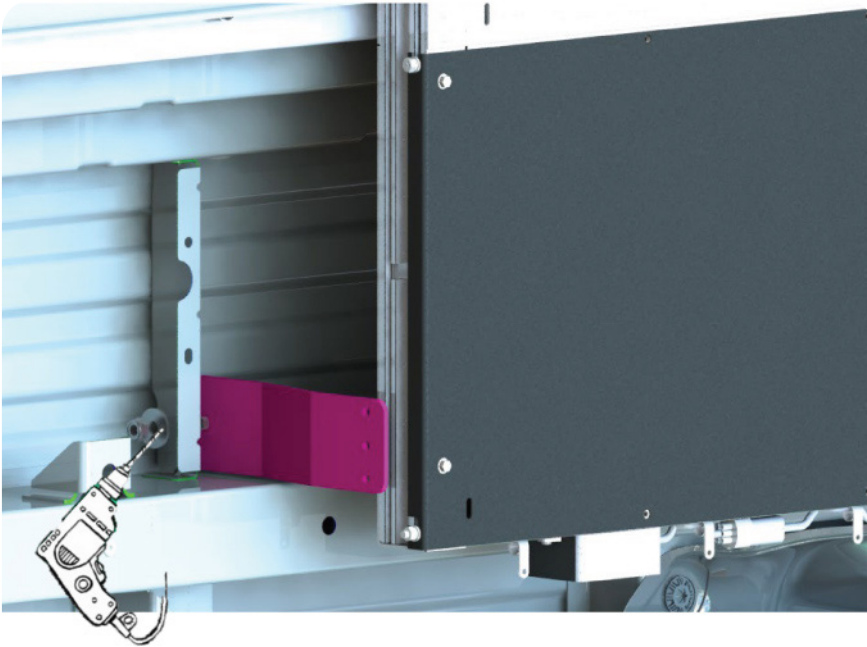
1x Mutter M8

## 4. MONTAGE

### 4.3 MONTAGE E1-600

Pos.1: gleiche Vorgehensweise wie bei E1-1200

Pos.2:



Bohrung  $\varnothing$  10,5 mm vornehmen!

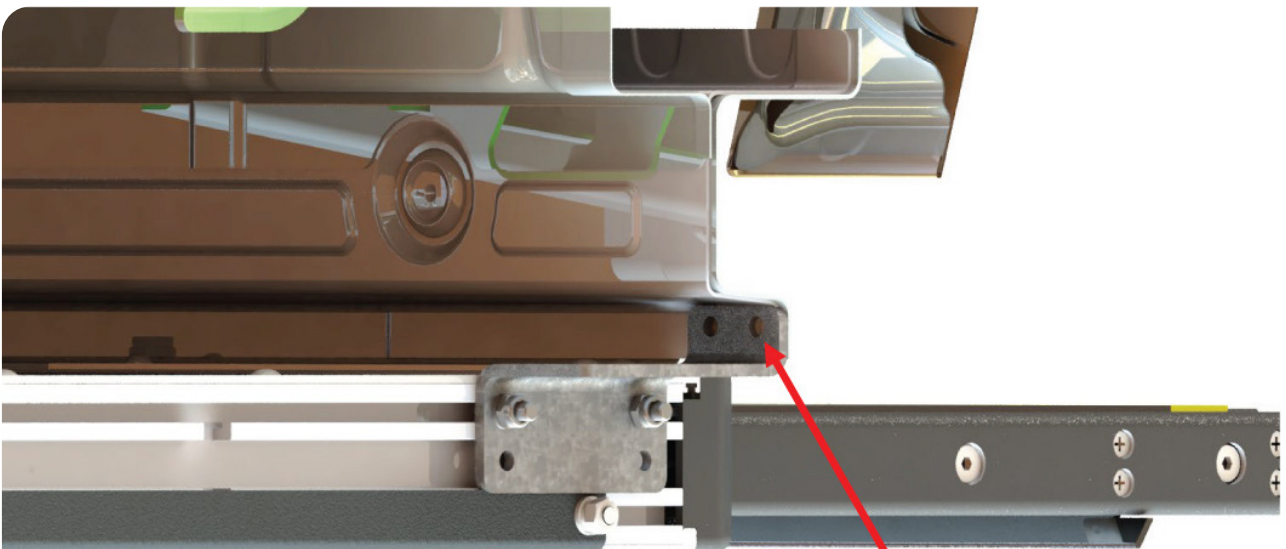
**Bitte beachten Sie gebohrte Löcher mit geeigneten Mitteln wieder zu versiegeln!**

1x Sechskantschraube M10

2x U-Scheibe 10,5

1x Mutter M10

Für die Befestigung der vorderen Halter, die Position der Bohrungen am Schweller anzeichnen und mit einem Bohrer  $\varnothing$ 6,5 mm durchbohren. 2 x 6,5 mm Bohrungen an jedem Halter.



je Winkel 2x  $\varnothing$ 6,5 mm bohren

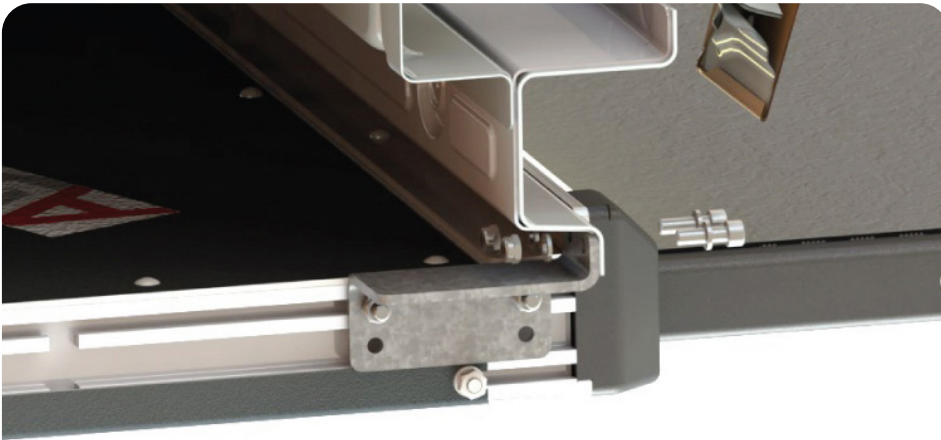
**Bitte beachten Sie gebohrte Löcher mit geeigneten Mitteln wieder zu versiegeln!**



## 4. MONTAGE

---

Anschließend werden die vorderen Halter mit den beigefügten Schrauben an dem Schweller verschraubt.



2x ISK-Schraube  
M6x20

2x U-Scheibe 6,4

1x Mutter M6

Anschließend alle Schrauben auf festen Sitz prüfen.

# 5. ELEKTRIK

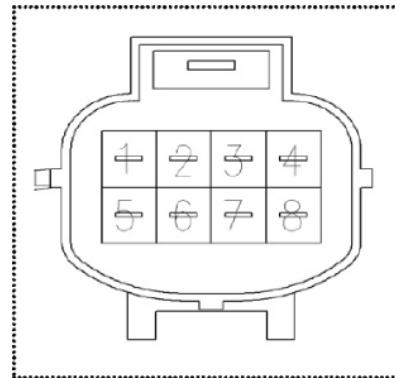
Die elektrische Verbindung sollte durch einen Fachbetrieb und Fachpersonal je nach Einbausituation vorgenommen werden. Elektrische Verbindungselemente sind bis auf einen Universal-Türkontaktschalter nicht im Lieferumfang enthalten.

## TECHNISCHE DATEN

Spannung	12V / 30W
Normalstrom	2A
Abschalterstrom	10A
Standby-Strom	nach 10 Sek <= 1mA
Stecker	AMP 174982-2 (1,5m)

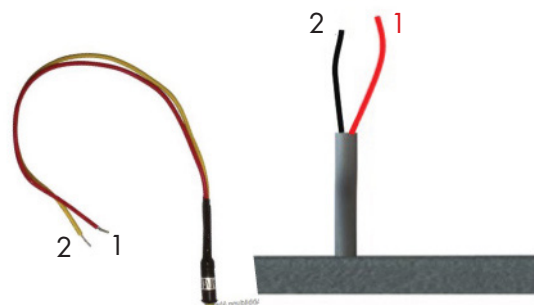
## GEGENSTECKER der STUFE: im Lieferumfang

Nr.	Farbe	Funktion der Belegung
1	Rot	+12V
2	Schwarz	Masse
3	Grün	Keine Funktion
4	Blau	Türkontakt
5	Weiß	Stufe Ausfahren
6	Gelb	Stufe Einfahren
7	Grau	Betriebsmodus
8	Rot/Orange	+12V Ausgang



## Art.Nr: 600010 LED: im Lieferumfang

Nr.	Farbe	Funktion
1	Rot	+12V
2	Schwarz/Gelb	Masse



## TÜRKONTAKTSCHALTER Art.Nr: 600005 mit MAGNET Art.Nr:600006 (im Lieferumfang)

Nr.	Farbe	Funktion
1	Weiß oder Braun	Öffner anschließen
2	Schwarz	auf Masse legen
3	Grau oder Rot	Schließer isolieren

maximal 12Vdc 0,4A belastbar. Nur mit Ohm-Meter prüfen



# 5. ELEKTRIK

Art.Nr. 600011 WIPP-SCHALTER mit Tastfunktion: nicht im Lieferumfang



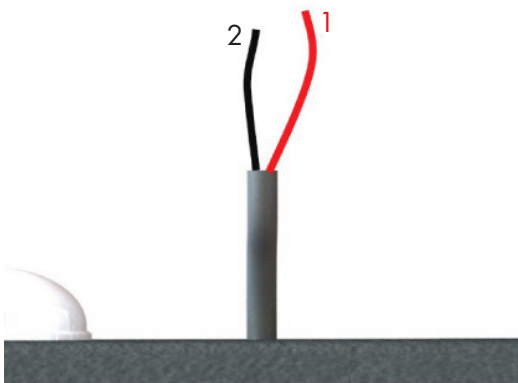
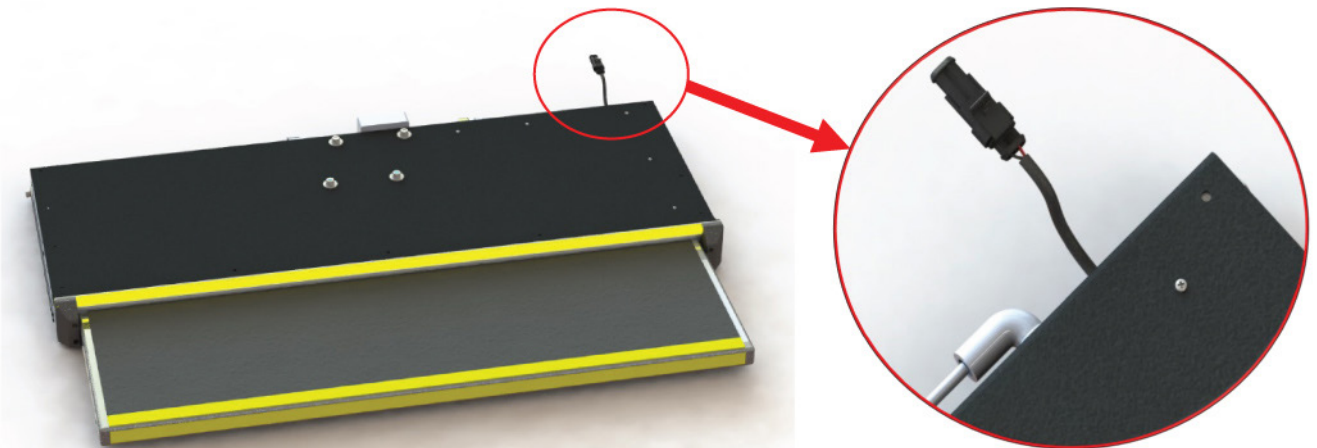
Art.Nr. 600008 UNIVERSAL-SCHALTER MIT INTEGRIERTER LED und STECKER: nicht im Lieferumfang

Nr.	Farbe	Funktion
1	Schwarz	Masse
2	Rot	+12V
3	Blau	Eingang
4	Weiß	Schließer
5	Grün	Öffner



## 5.1 ANSCHLUSS STATUS-LED IM ARMATURENBRETT

Lokalisieren des Anschlusses



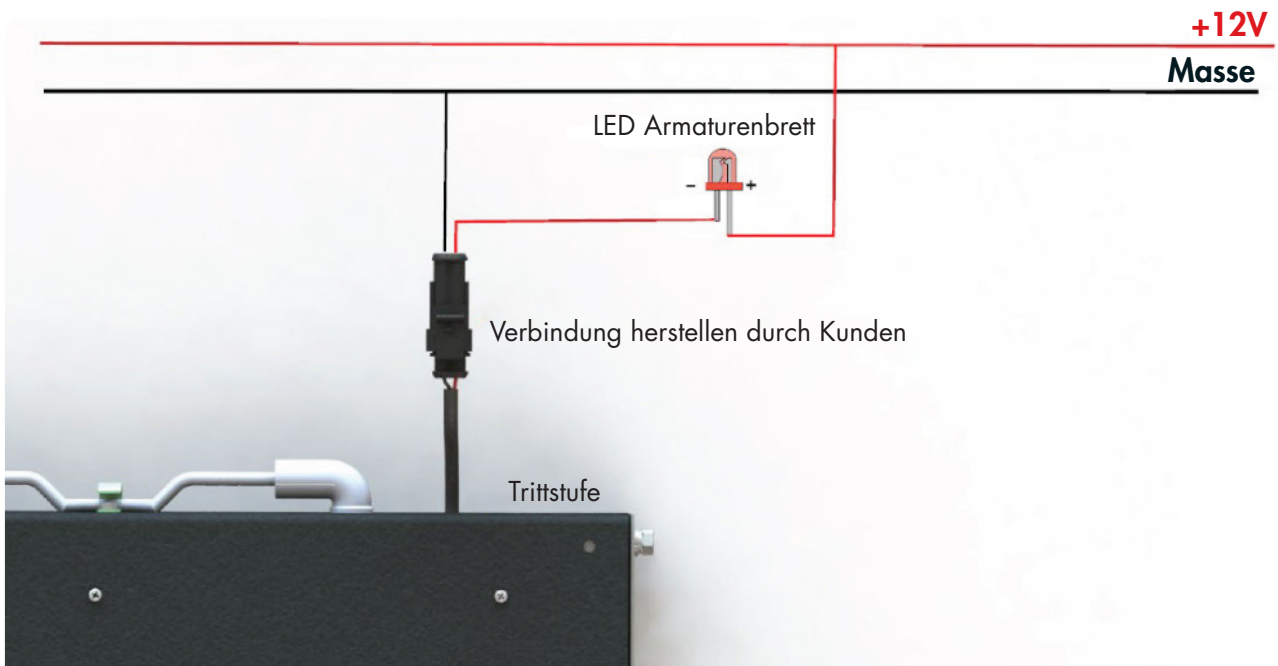
Nr.	Farbe	Funktion
1	Rot	+12V
2	Schwarz/Gelb	Masse



## 5. ELEKTRIK

---

### Anschlussplan Status-LED Armaturenbrett



### 5.2 ANSCHLUSSVARIANTEN TRITTSTUFE

Im Lieferumfang befindet sich ein Universal-Türkontaktschalter (TK1000.1). Dieser kann universell im Türbereich montiert werden. Als Status-LED kann der Universaltaster genommen werden oder alternativ eine KFZ-LED (nicht im Lieferumfang).

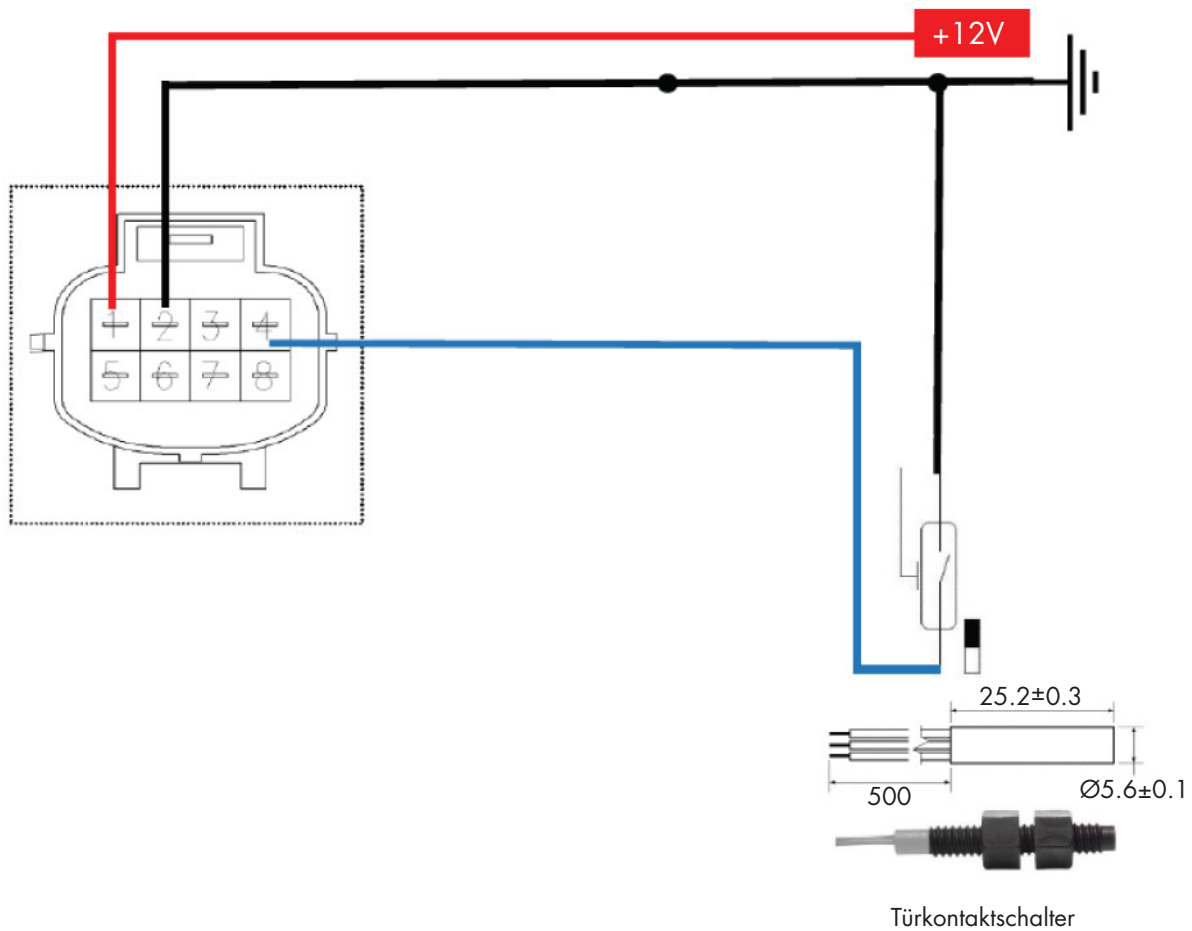
**Wenn die Schiebetür geöffnet ist, muss Masse geschaltet werden (Öffner).**

Im Folgenden werden verschiedene Anschlussvarianten erläutert, diese sind:

- Automatischer- Modus = Standard
- Manueller- Modus = Variation1
- Automatik- oder Manueller- Modus = Variation2

## 5. ELEKTRIK

### STANDARD: AU5TOMATIKMODUS „BETRIEB MIT TÜRKONTAKTSCHALTER“



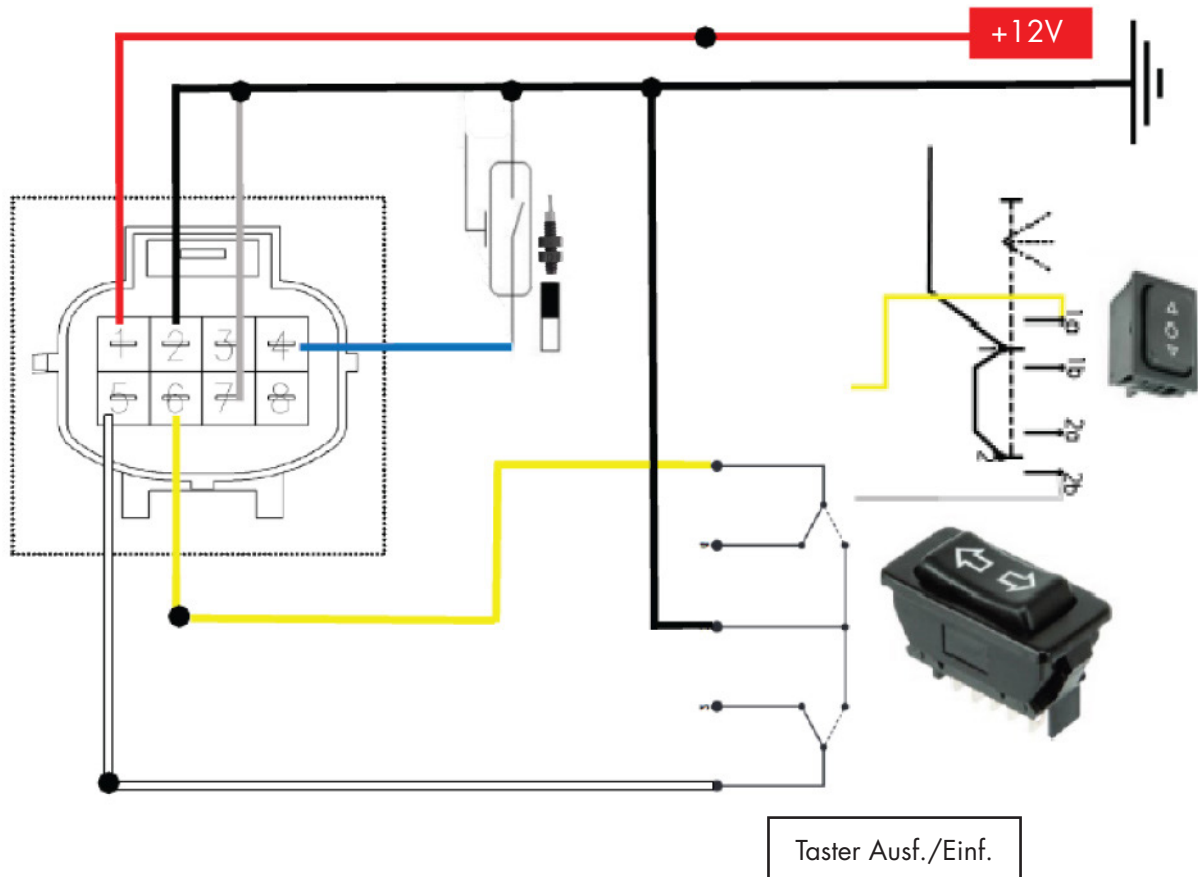
Im Lieferumfang befindet sich ein Universal-Türkontaktschalter (TK1000.1). Dieser kann universell im Türbereich montiert werden.

Wenn die Schiebetür geöffnet ist, muss Masse geschaltet werden (Öffner).

# 5. ELEKTRIK

## VARIANTE 1: MANUELLER MODUS „BETRIEB MIT TASTER“

Im Lieferumfang befindet sich ein Universal-Türkontaktschalter (TK1000.1). Dieser kann universell im Türbereich montiert werden. Der WIPP-SCHALTER mit Tastfunktion Art.Nr. 600011 muss dazu bestellt werden.



**Sobald die Tür geschlossen wird, fährt die Stufe aus Sicherheitsgründen immer ein!**


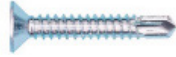






# 5. ELEKTRIK

## 5.4 TÜRKONTAKTSCHALTER

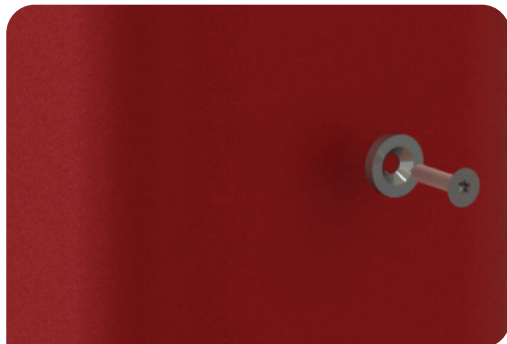
Im Lieferumfang befindet sich ein Universal-Türkontaktschalter (TK1000.1). Dieser kann universell im Türbereich montiert werden.

Der Magnetschalter ist ein Wechsler. Die elektrische Verbindung sollte durch einen Fachbetrieb je nach Einbausituation vorgenommen werden. Elektrische Verbindungselemente sind daher nicht im Lieferumfang enthalten.

POS	Beschreibung	Stückzahl	Bild
10	Neodym Scheibenmagnet 15x3 mm mit 3.5 mm Bohrung	1	
20	Bohrschraube Senkkopf 3,9x22	1	
30	Magnetschalter 0.3 A 5W (Wechsler)	1	
40	Einziehmutter M8 mit Rändelung	1	
50	flache Kontermutter M8 DIN 934	1	
60	Schnellverbinder	2	

Die elektrische Verbindung sollten durch einen Fachbetrieb je nach Einbausituation wasserdicht mit Schumpfschlauch vorgenommen werden. Elektrische Verbindungselemente sind daher nicht im Lieferumfang enthalten.

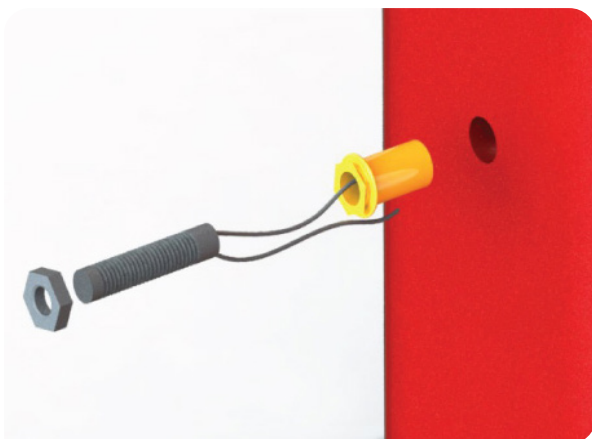
### MONTAGE MAGNET AN TÜRSEITE



Der Magnet kann mithilfe der Blechschraube an der Tür befestigt werden. Nur von Hand montieren, da bei maschinellem Einschrauben zu viel Druck auf den Magnet ausgeübt wird und dieser zerbricht. Alternativ kann dieser auch mit geeigneten Mitteln aufgeklebt werden.

**Bitte beachten Sie gebohrte Löcher mit geeigneten Mitteln wieder zu versiegeln!**

### MONTAGE MAGNETSCHALTER KAROSSERIESEITIG

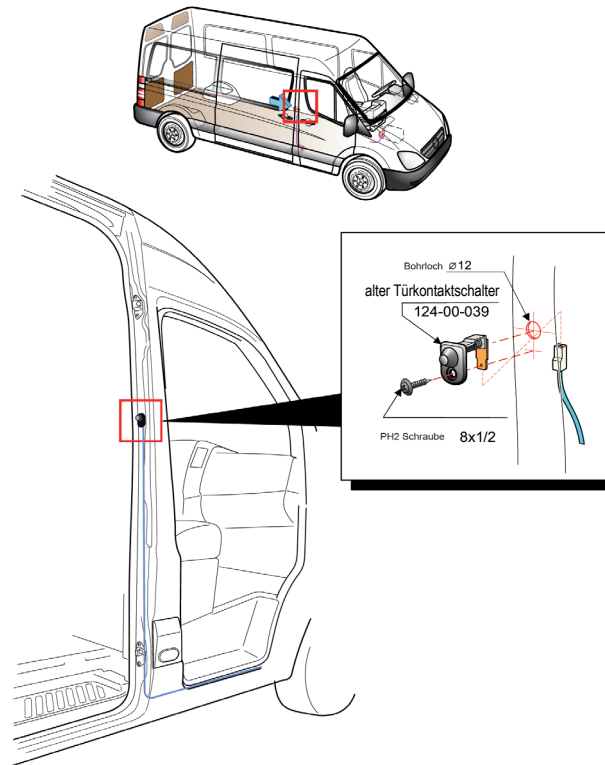


- Der Magnet sollte so positioniert werden, dass dieser konzentrisch zu Einziehmutter und dem Magnetschalter steht.
- Jetzt ein  $\varnothing 11,1$  mm für den Magnetschalter bohren und das Bohrloch anschließend gegen Rosten versiegeln.
- Darin kann die Einziehmutter mit geeignetem Werkzeug gesetzt werden.
- Den Magnetschalter einschrauben und mit einer Gegenmutter sichern.
- Der Magnetschalter kann auch mit 1 Tropfen halbfester Schraubensicherung verklebt, oder mit etwas Dichtband eingesetzt werden, um ein Verstellen zu verhindern.

- Die Länge des Magnetschalters kann nach Anwendersituation durch ein- bzw. ausschrauben eingestellt werden.
- Der Magnet sollte max. 8 mm Abstand zum Magnetschalter haben, um eine sichere Funktion zu gewährleisten.
- Direkter Kontakt von Magnet und Schalter sollten zwingend vermeiden werden
- Magnetfelder im direkten Umfeld können die Funktion negativ beeinflussen

## 5. ELEKTRIK

### 5.5 Montage des Magnetsensors an der Schiebetür



Wenn die original elektrische E-Leiste nicht voll belegt ist, kann dort an der Schiebetür und an der B-Säule der Magnet-Sensor leicht montiert werden. Vorteil: es wird nicht im Metall gebohrt.

Neues Loch in das Blech bohren oder die vorhandene Bohrungen nutzen. Dafür die alten Bauteile oder Blindstopfen herausnehmen. Es muss eine saubere metallische Verbindung zu einem Massepunkt geschaffen werden.





## 6. VERWENDUNG DER STUFE

---

Die Stufe sollte nach dem Einbau getestet werden. Befolgen Sie hierzu die folgenden Anweisungen:

### 1. Sichtkontrolle

Überprüfen Sie, ob sich alle Schrauben an den vorgesehenen Stellen befinden und festgezogen sind.

### 2. Funktion

Fahren Sie die Stufe mehrmals aus und ein. Überprüfen Sie, ob es hierbei zu ungewöhnlichen Geräuschen oder unrunder Bewegungen kommt.

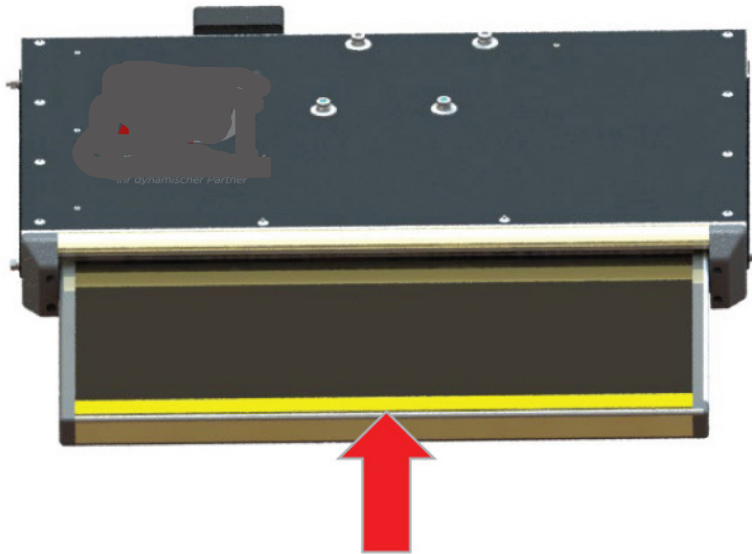
3. Fahren Sie die Stufe mehrmals aus und ein. Überprüfen Sie, ob es hierbei zu ungewöhnlichen Geräuschen oder unrunder Bewegungen kommt.

## 7. NOTENTRIEGLUNG

Die Stufe ist mit einer Notentriegelung ausgestattet, die es erlaubt die Stufe manuell einzufahren, falls ein automatisches aufgrund eines Defektes nicht mehr möglich ist.

**Es muss aus Sicherheitsgründen umgehend eine Fachwerkstatt aufgesucht werden!**

1.



Unterhalb des Trittbrettes befinden sich Verbindungsarme, die mit einem Splint gesichert sind.

2.



Die Splinte können aus den Verbindungsarmen gezogen werden.



## 7. NOTENTRIEGELUNG

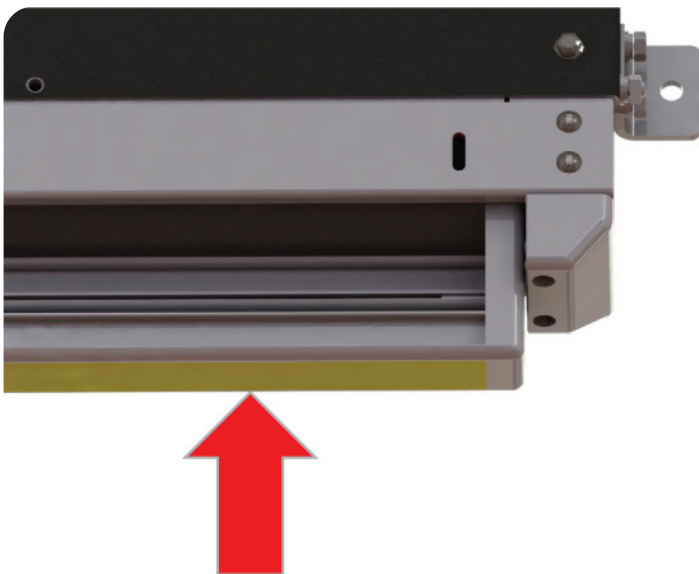
---

3.



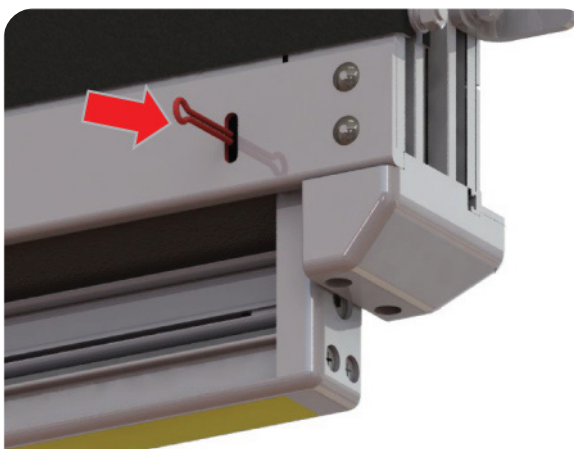
Anschließend können die Verbindungsarme gelöst und zur Seite in die Stufe geschoben werden.

4.



Die Stufe kann nun komplett eingeschoben werden.

5.



Mithilfe der beiden Splinte wird die Stufe gegen unbeabsichtigtes ausfahren gesichert.

Hierfür werden die Splinte in die kleine Öffnung (jeweils rechts und links) der Stufe geschoben.

Sobald die Stufe verstaute und gesichert ist, sollte überprüft werden ob die Stufe sicher verstaute und ein unbeabsichtigtes lösen ausgeschlossen werden kann. Gegebenenfalls muss die Sicherung überprüft werden.

**Es muss unverzüglich eine Werkstatt aufgesucht werden!**

## 8. PFLEGE

---

Falls die Trittstufe durch Verschmutzung oder Frost schlecht oder nicht mehr funktioniert, müssen alle Scharniere sauber gemacht oder aufgetaut werden. Die beweglichen Teile sollten mit einem PTFE-Spray behandelt werden. Benutzen Sie bitte keine Fette.

Die Stufe muss im Rahmen des normalen Reinigungszyklus des Fahrzeuges gereinigt werden. Dies ist abhängig von der Nutzung des Fahrzeuges und von dem Verschmutzungsgrad durch das Betreiben. Es sollten normale, milde Reinigungsmittel verwendet werden, genau wie für die Reinigung der anderen Fahrzeugteile. Es wird von der Verwendung von Hochdruckreinigern abgeraten. Benutzen Sie keine aggressiven Lösungsmittel. Diese könnten die Farbe und den Kleber beschädigen, die bei der Herstellung der Stufe verwendet wurden.

## 9. ENTSORGUNG

---

Lassen Sie die Entsorgung der elektrischen Trittstufe nach der Einsatzzeit nur von qualifizierten Fachleuten durchführen. Der Hersteller übernimmt keine Haftung für Schäden, die durch unsachgemäßes Ausführen der Entsorgung entstehen.